

Nationalregnskab 2003-2011

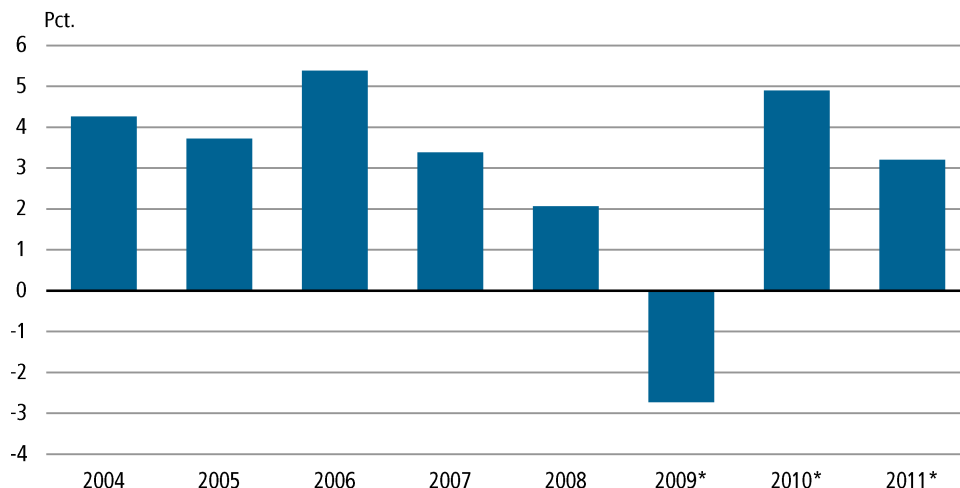
Kort om statistikken

Det produktionsbaserede nationalregnskab giver overblik over samfundsøkonomien. Statistikken viser samspillet mellem erhverv, husholdninger og udenrigsøkonomien. Der holdes således et regnskab over tilgangen af varer og tjenester og deres anvendelse. Dette er Grønlands Statistiks anden udgivelse af nationalregnskabet med tidsserier.

Økonomisk vækst på 3,2 pct. i 2011

Bruttonationalproduktet (BNP) steg i 2011 med 3,2 pct. efter korrektion for prisudviklingen. For den indenlandske efterspørgsel var der fremgang for alle komponenter, mens privatforbruget som den eneste efterspørgselskomponent faldt. Den grønlandske økonomi har dermed oplevet positiv vækst i de seneste to år efter tilbagegangen i 2009.

Figur 1. Bruttonationalproduktet, årlig realvækst



Anm.: Tallene for 2003-2008 er endelig tal, mens tallene for 2009-2011 er foreløbige tal.

Flere endelige tal

Nationalregnskaberne for 2006-2008 er nu endelige tal, men det har ikke ændret væsentligt ved det overordnede billede af de økonomiske hovedstørrelser. Beregningen af endelige nationalregnskabstal for året 2006 viser en BNP-vækst på 5,4 pct. mod tidligere beregnet 6,6 pct. I 2007 er væksten sat op med 1,0 procentpoint og i 2008 er væksten sat ned med 0,2 procentpoint. Bearbejdning af endelige tal for årene 2006-2008 har givet grundlag for nye fremskrivninger af de foreløbige BNP-opgørelser i årene 2009-2010.

I forhold til de tidligere offentliggjorte tal er det mest iøjnefaldende, at vækstmønstret er ændret for perioden 2009 til 2010. Mens BNP for kriseåret

2009 er stort set uændret, medfører den nye beregning af BNP i faste priser en større nedjustering. For mere detaljeret redegørelse af ændringer i BNP-opgørelserne i de foreløbige tal for 2009 og 2010, henvises til *Kapitel 3 Nye beregninger af tidligere offentliggjorte tal*.

BNP pr. indbygger I oversigt 1 vises udviklingen i BNP og BNP pr. indbygger for årene 2003-2011. I faste 2005-priser steg BNP pr. indbygger til 204,7 tkr. i 2011 fra 198,9 tkr. året før. Det er en stigning på 5,8 tkr. pr. person, svarende til 2,9 pct.

Oversigt 1. **BNP og BNP pr. indbygger, i løbende og faste 2005-priser**

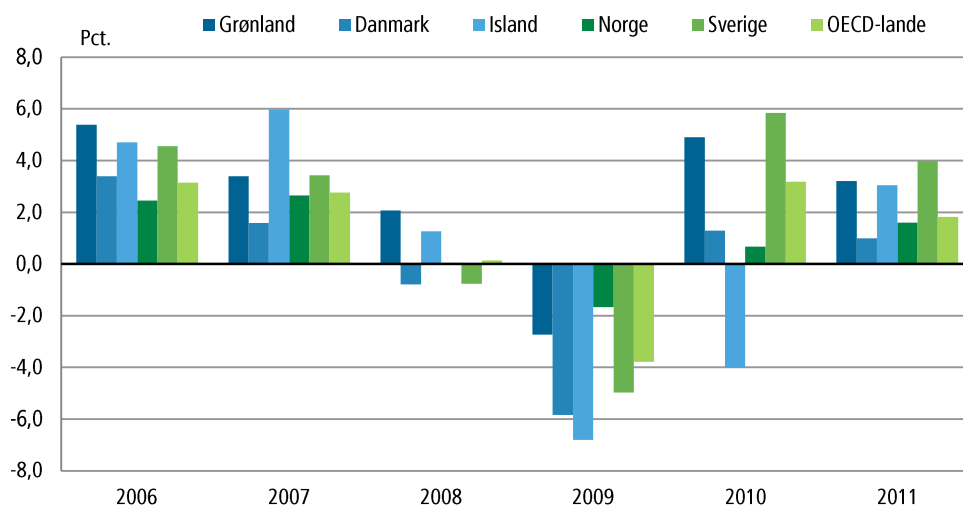
	2003	2004	2005	2006	2007	2008	2009	2010	2011
Løbende priser									
BNP, mio. kr.	9.239	9.689	9.897	10.771	11.106	11.736	12.125	12.741	13.060
Pr. indbygger, 1.000 kr. .	163,0	170,4	173,7	189,3	196,0	207,9	215,8	225,7	230,7
Indeks, 2005=100	93,8	98,1	100,0	109,0	112,9	119,7	124,2	129,9	132,8
Årlig vækst i BNP		4,9	2,1	8,8	3,1	5,7	3,3	5,1	2,5
Faste 2005-priser									
BNP, mio. kr.	9.151	9.541	9.897	10.429	10.783	11.006	10.705	11.230	11.590
Pr. indbygger, 1.000 kr. .	161,5	167,8	173,7	183,3	190,3	194,9	190,5	198,9	204,7
Indeks, 2005=100	92,9	96,6	100,0	105,5	109,6	112,2	109,7	114,5	117,8
Årlig realvækst i BNP ...		4,3	3,7	5,4	3,4	2,1	-2,7	4,9	3,2

Tallene for 2003-2008 er endelige tal, mens tallene for 2009-2011 er foreløbige tal. Indeks er beregnet på baggrund af BNP pr. indbygger.

Sammenlignelighed med andre lande

Nationalregnskabet er opgjort efter FN's internationale retningslinjer, hvilket gør det muligt, at sammenligne den grønlandske økonomi med andre lande, der følger samme retningslinjer. I figuren nedenfor sammenlignes den økonomiske vækst i Grønland med væksten i udvalgte lande samt den gennemsnitlige vækst i OECD-landene.

Figur 2. **Real vækst i BNP i Grønland og udvalgte lande 2006-2011, faste priser**



Af ovenstående figur fremgår det, at den reale økonomiske udvikling i nogle udvalgte lande har været meget ens, med højkonjunktur i starten af perioden og negativ vækst i de senere år. Her kan det ses, at real vækst i BNP i Grønland – i lighed med andre lande – har været negativ i 2009.

Forord

Med nærværende publikation udgiver Grønlands Statistik for anden gang tidsserier for det produktionsbaserede nationalregnskab. Det er nu muligt at beskrive den økonomiske udvikling i Grønland i perioden 2003-2011.

Publikationen indeholder detaljerede tal for årene 2003-2008 og mindre detaljerede foreløbige tal for årene 2009-2011.

Nationalregnskabet giver et helhedsbillede af den Grønlandske økonomi ved at vise tilgangen af varer og tjenesteydelser gennem produktion og import frem til den endelige anvendelse til forbrug, investering og eksport.

Nationalregnskabet bygger på FN's internationalt vedtagne retningslinjer, hvilket nu gør det muligt at sammenligne den grønlandske økonomi med andre lande.

Publikationen indeholder en lang række summariske tabeller. Det fuldstændige talmateriale til nationalregnskabet findes i Grønlands Statistiks Statistikbank på www.stat.gl.

I 2013 bliver der udarbejdet endelige tal for 2009-2010 og foreløbige tal for 2011 og 2012. Desuden bliver nationalregnskabet suppleret med udgivelse af en publikation, der vedrører betalingsbalancen og en input/output tabel for 2006-2008.

Nationalregnskabet er udarbejdet af Grønlands Statistik i et tæt samarbejde med nationalregnskabsafdelingen i Danmarks Statistik. Grønlands Statistik vil gerne rette en særlig tak til Søren Henri Larsen, Jens Holst Jensen og Maria Nilsson fra Danmarks Statistik.

Grønlands Statistik, november 2012

Anders Blaabjerg
Statistikchef

Indholdsfortegnelse

	BNP i Økonomisk vækst på 3,2 pct. i 2011	1
Figur 1	Bruttonationalproduktet, årlig realvækst	1
Oversigt 1	BNP og BNP pr. indbygger, i løbende og faste 2005-priser	1
Figur 2	Real vækst i BNP i Grønland og udvalgte lande 2006-2011, faste priser	2
	Forord	3
	Indholdsfortegnelse	4
Kapitel 1	Indledning	5
Kapitel 2	Hovedresultater	6
Oversigt 2	Forsyningsbalancen 2003-2011	6
Figur 3	Indeks for real vækst i BNP og dets hovedposter 2003-2011, 2005=100	7
Figur 4	Reale bidrag til væksten fra indenlandsk efterspørgsel, nettoeksport og bruttoinvesteringer 2004-2011	7
Figur 5	De enkelte komponenters bidrag til den reale vækst 2008 og 2011	8
Figur 6	Udviklingen i det private forbrug i faste priser, 2003-2011	8
Figur 7	Udviklingen i import, eksport og handelsbalancen 2003-2011, løbende priser	9
Kapitel 3	Revisioner af tidligere offentliggjorte tal	10
Figur 8	Bruttonationalproduktet, årlig realvækst	10
Afsnit 3.1	Beregninger af endelige tal for årene 2006 til 2008	10
Oversigt 3	Forsyningsbalancen for 2006-2008. Revisioner i løbende priser og realvækst	11
Oversigt 4	Privat forbrug 2006-2008. Revisioner i løbende priser og realvækst	12
Afsnit 3.2	Beregninger af nye foreløbige tal for 2009 og 2010	12
Oversigt 5	Forsyningsbalancen for 2009-2010. Revisioner i løbende priser og realvækst	13
Oversigt 6	Privat forbrug 2009 og 2010. Revisioner i løbende priser og realvækst	14
Kapitel 4	Analysemuligheder	15
Afsnit 4.1	Erhvervsstrukturen	15
Oversigt 7	Erhvervenes produktion 2003-2011, løbende og faste priser samt real vækst i pct.	16
Figur 9	Erhvervenes produktion i pct. af den samlede produktionsværdi	17
Oversigt 8	Erhvervenes bruttoværditilvækst, løbende og faste priser samt real vækst i pct.	18
Oversigt 9	Udviklingen i beskæftigelsen	20
Figur 10	Udviklingen i den samlede beskæftigelse	20
Afsnit 4.2	Det private forbrug	21
Oversigt 10	Privatforbrugets underkomponenter 2003-2011, løbende priser	21
Figur 11	Turistindtægter og – udgifter 2003-2011, løbende priser	21
Oversigt 11	Det private forbrug opdelt på konsumgrupper 2003-2011, løbende priser	22
Figur 12	Det private forbrug opdelt efter konsumgrupper (COICOP)	24
Afsnit 4.3	Det offentlige forbrug	25
Oversigt 12	Det offentlige forbrugs underkomponenter 2003-2011, løbende priser	25
Figur 13	Udviklingen i det private forbrug ift. det offentlige forbrug 2003-2011, løbende priser	25
Afsnit 4.4	Bruttoinvesteringer	26
Oversigt 13	Investeringer 2003-2011, løbende priser	26
Afsnit 4.5	Import og eksport	27
Oversigt 14	Import og eksport fordelt på varer og tjenester 2003-2011, løbende og faste priser	27
Afsnit 4.6	Internationale sammenligninger	28
Figur 14	Real vækst i BNP i Grønland og udvalgte lande 2004 til 2010, faste priser	28
Oversigt 15	Forsyningsbalancen i pct. af BNP, faste 2005-priser	29
Kapitel 5	Tabeller	30
Tabel 1	Konto 0: Varer og tjenester	30
Tabel 2	Konto 1 og 2: Produktion og indkomstdannelse	31
Tabel 3	Erhvervenes produktion	32
Tabel 4	Bruttoværditilvækst i erhvervene	36
Tabel 5	Aflønning af ansatte	39
Tabel 6	Bruttooverskud af produktionen og blandet indkomst	40
Tabel 7	Det private forbrug fordelt på konsumgrupper	41
Tabel 8	Det offentlige forbrug	44
Tabel 9	Investeringer	45

Kapitel 1 Indledning

Denne publikation indeholder tidsserier for det produktionsbaserede nationalregnskab. De første resultater opgjort efter den produktionsbaserede metode, omhandlende tal for 2004, blev offentliggjort i september 2009. 2004-tallene blev efterfølgende brugt til at etablere et beregningssystem for endelige og foreløbige tal for nationalregnskabet. Herudover er der også etableret et system til beregning af nationalregnskabet i løbende og faste 2005-priser.

<i>Løbende og faste priser</i>	Løbende priser udtrykker det prisniveau, som gælder for varer og tjenester i det aktuelle år. Faste priser er værdier for en eller flere perioder, som beregnes med et bestemt års prisstruktur. Her er priserne beregnet i 2005-priser. Faste priser anvendes til at belyse den mængdemæssige udvikling og viser således den reale vækst i økonomien.
<i>Endelige og foreløbige år</i>	Tallene for 2003 til 2008, der fremstilles i denne publikation er endelige tal, mens tallene for 2009 til 2011 er foreløbige tal. For endelige tal er nationalregnskabet beregnet udefra detaljerede vare- og tjenestebalancer, som er afstemt på produktniveau, og hvor kildedata i den forbindelse er blevet bearbejdet på detaljeret niveau. Foreløbige tal er dannet ud fra mere aggregerede tidsserier og en mindre detaljeret bearbejdning af inddata, som stiller færre krav til datamaterialet og sikrer, at tal kan offentliggøres hurtigere.
<i>Nye beregninger</i>	Det skal bemærkes, at der med denne offentliggørelse er indført en række nye beregninger af de tal, der blev offentliggjort i december 2011.
<i>Tabeller</i>	Kapital 5 indeholder 9 tabeller. Tabellerne indeholder alle de tal, der bruges i fremstillingen i kapitel 2 og 4.
<i>Statistikbanken</i>	I Grønlands Statistiks statistikbank kan ligeledes genfindes alle de tabeller, som findes i kapitel 5.
<i>Data og metode</i>	For en udførlig beskrivelse af data og metode, henvises til en tidligere udgivelse ”Nationalregnskab 2003-2010” offentliggjort af Grønlands Statistik i december 2011.
<i>Input-output tabeller</i>	Der er tidligere på grundlag af de endelige nationalregnskaber opstillet input-output tabeller for årene 2003 til 2005. Med offentliggørelsen af de endelige tal for 2006 til 2008 er der mulighed for opstilling af input-output tabeller også for disse tre år. Grønlands Statistik forventer at udgive disse i 2013.

Kapitel 2 Hovedresultater

Forsyningsbalancen Forsyningsbalancen er den grundlæggende nationalregnskabs-identitet, som viser sammenhængen mellem tilgang og anvendelse, og udtrykkes ved:

$$\text{Produktion(BNP)} + \text{Import} = \text{Forbrug} + \text{Investering} + \text{Eksport}$$

Oversigt 2 viser forsyningsbalancen for perioden 2003 til 2011 i løbende og faste priser samt den reale årlige vækst i pct. På tilgangssiden ses det, at fremgangen primært skyldes merimport i hele perioden. På anvendelsessiden kan stigningen primært henføres til bruttoinvesteringer.

Oversigt 2. Forsyningsbalancen 2003-2011

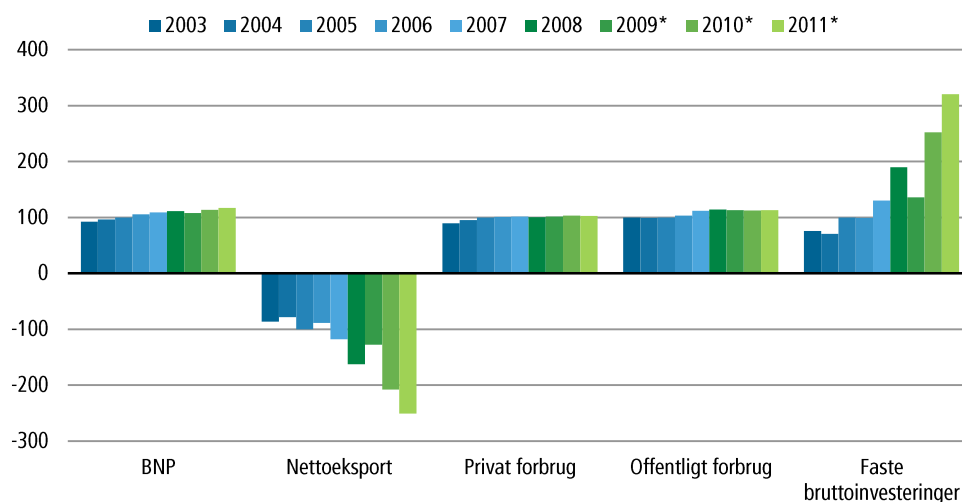
	2003	2004	2005	2006	2007	2008	2009*	2010*	2011*
	Løbende priser								
BNP	9.239	9.689	9.897	10.771	11.106	11.736	12.125	12.741	13.060
Import af varer og tjenester	5.237	5.517	6.536	6.378	7.203	9.063	7.453	10.585	13.122
Tilgang i alt	14.476	15.206	16.432	17.149	18.309	20.799	19.578	23.326	26.182
Privat forbrug	4.496	4.896	5.211	5.344	5.481	5.715	5.965	6.077	6.216
Offentligt forbrug	5.002	5.162	5.195	5.631	5.976	6.267	6.702	6.745	6.867
Bruttoinvesteringer	1.722	1.653	2.378	2.538	3.250	5.009	3.579	6.810	8.915
Eksport af varer og tjenester ...	3.256	3.495	3.647	3.635	3.601	3.808	3.333	3.694	4.184
Anvendelse i alt	14.476	15.206	16.432	17.149	18.309	20.799	19.578	23.326	26.182
	Faste 2005-priser								
BNP	9.151	9.541	9.897	10.429	10.783	11.006	10.705	11.230	11.590
Import af varer og tjenester	5.638	5.805	6.536	6.186	6.920	8.489	7.148	9.533	11.176
Tilgang i alt	14.789	15.346	16.432	16.616	17.702	19.495	17.854	20.763	22.765
Privat forbrug	4.659	4.952	5.211	5.252	5.287	5.248	5.291	5.385	5.349
Offentligt forbrug	5.176	5.171	5.195	5.372	5.817	5.943	5.866	5.849	5.867
Bruttoinvesteringer	1.808	1.678	2.378	2.364	3.091	4.513	3.240	6.001	7.619
Eksport af varer og tjenester ...	3.146	3.545	3.647	3.627	3.508	3.792	3.457	3.528	3.930
Anvendelse i alt	14.789	15.346	16.432	16.616	17.702	19.495	17.854	20.763	22.765
	Årlig realvækst i pct.								
BNP	4,3	3,7	5,4	3,4	2,1	-2,7	4,9	3,2
Import af varer og tjenester	3,0	12,6	-5,3	11,9	22,7	-15,8	33,4	17,2
Tilgang i alt	3,8	7,1	1,1	6,5	10,1	-8,4	16,3	9,6
Privat forbrug	6,3	5,2	0,8	0,7	-0,7	0,8	1,8	-0,7
Offentligt forbrug	-0,1	0,5	3,4	8,3	2,2	-1,3	-0,3	0,3
Bruttoinvesteringer	-7,2	41,7	-0,6	30,7	46,0	-28,2	85,2	27,0
Eksport af varer og tjenester	12,7	0,5	3,4	8,3	2,2	-1,3	-0,3	0,3
Anvendelse i alt	3,8	7,1	1,1	6,5	10,1	-8,4	16,3	9,6

Anm.: Tallene for 2003 til 2008 er endelige tal, mens tallene fra 2009 til 2011 er foreløbige tal.

Real vækst Kigger man på den årlige reale økonomiske vækst i pct. kan det ses, at den reale vækst i BNP har været svingende gennem perioden, hvor der var højkonjunktur i årene 2004 til 2006, stabil økonomisk vækst i 2007 og 2008, mens der i 2009 har været negativ vækst i BNP.

Figur 3 viser den reale udvikling i forsyningsbalancens hovedposter fra 2003 til 2011.

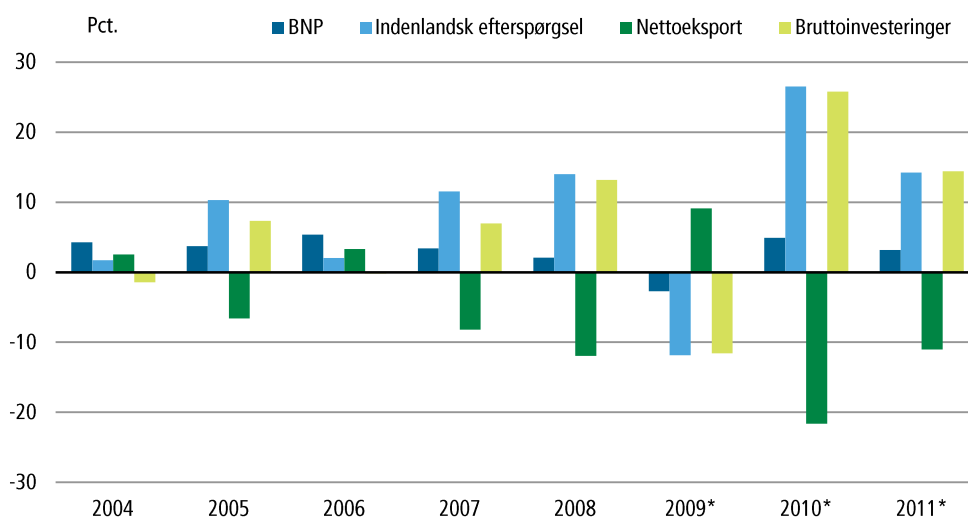
Figur 3. Indeks for real vækst i BNP og dets hovedposter 2003-2011, 2005=100



Figuren viser en markant stigning i investeringerne i perioden 2006 til 2011. Her kan det også ses, at nettoeksporten har været faldende i samme periode, hvilket betyder, at importen har været mere stigende end eksporten, hvorfor nettoeksporten har været negativ i hele perioden. Det ses endvidere, at væksten i BNP og forbruget i det offentlige samt husholdningerne ikke har fulgt samme udvikling som investeringerne, og har været stagnerende i perioden. Denne reale vækst i investeringerne viser, at de faste investeringer har ført til en øget import, og ikke har givet anledning til øget produktion i landet.

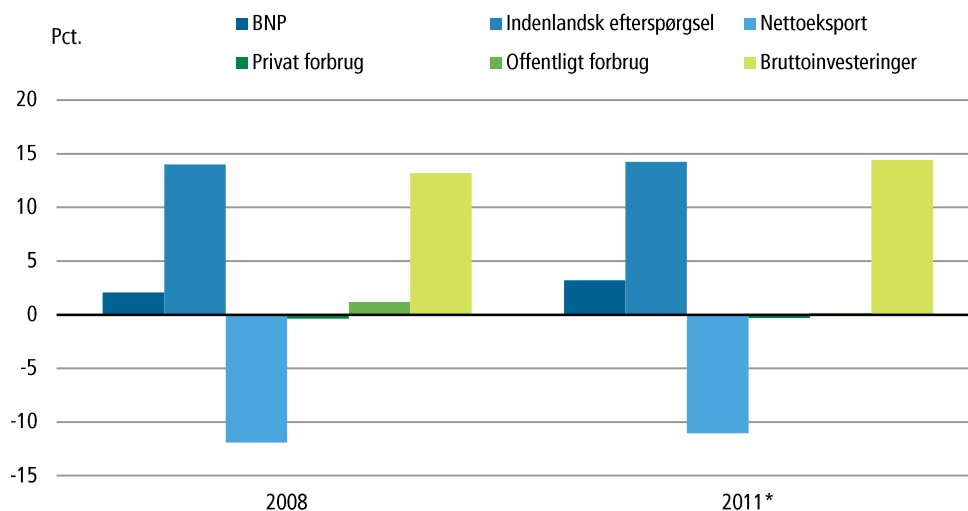
Vækst-bidrag Figur 4 viser, hvorledes den samlede BNP-vækst i hvert af årene 2004 til 2011 kan henføres til henholdsvis indenlandsk efterspørgsel, nettoeksport og investeringer. Den indenlandske efterspørgsel er summen af privatforbrug, offentligt forbrug samt bruttoinvesteringer.

Figur 4. Reale bidrag til væksten fra indenlandsk efterspørgsel, nettoeksport og bruttoinvesteringer 2004-2011



I figur 5 vises de enkelte komponenters bidrag til den reale vækst for årene 2008 og 2011. I figuren kan det ses, at der har været vækst i BNP i 2008, og de enkelte komponenter, der har bidraget til denne vækst har primært været øgede bruttoinvesteringer samt indenlandsk efterspørgsel. Her kan det ses, at de enkelte komponenters bidrag til reale vækst stort set er uændrede i 2011.

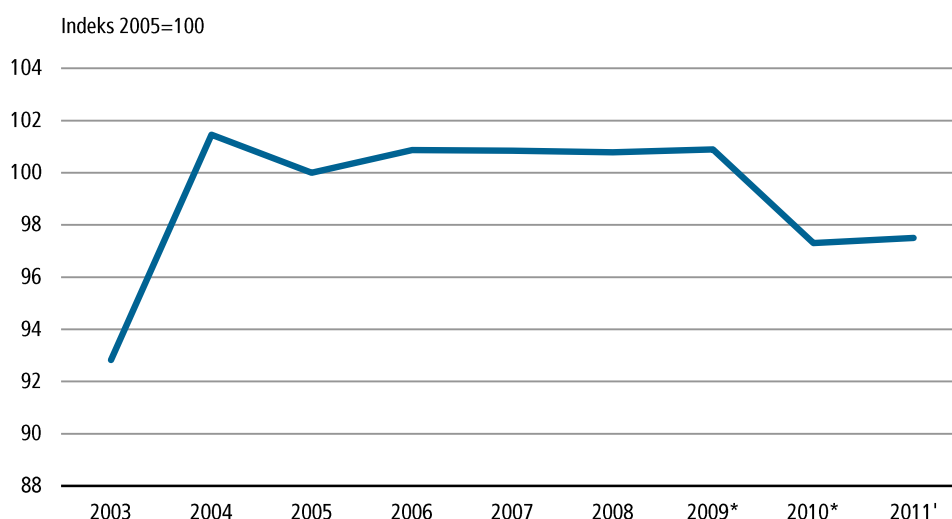
Figur 5. De enkelte komponenters bidrag til den reale vækst 2008 og 2011



I oversigt 13 i afsnit 4.4 vises en detaljeret fordeling af investeringerne på kategorier, hvor det fremgår, at investeringerne i *olie- og mineralefterforskning* er steget fra 1.142 mio. kr. i 2008 til 5.758 mio.kr. i 2011. Efterforskningsomkostningerne betragtes som investeringer i nationalregnskabet og betragtes ligeledes som import af tjenester udført af udenlandske virksomheder. Da det er investeringer, der er importeret som tjenester, kan det også aflæses af figuren, at de efterforskningsaktiviteter, der har fundet sted, endnu ikke har givet anledning til indenlandsk produktion af nævneværdigt omfang.

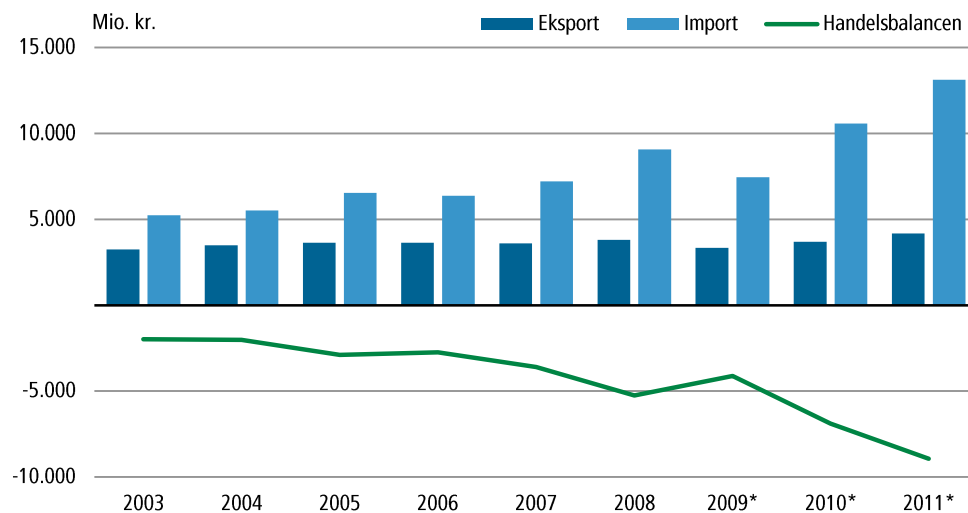
Privat forbrug De grønlandske husholdningernes samlede forbrug opgøres som en del af nationalregnskabet. Opgørelsen over husholdningernes forbrug i nationalregnskabet var på 6.210 mio. kr. i løbende priser i 2011. Figur 6 viser udviklingen i husholdningernes forbrug korrigeret for prisudviklingen.

Figur 6. Udviklingen i det private forbrug i faste priser, 2003-2011



Import og eksport Importen udgjorde 13.122 mio. kr. i løbende priser i 2011, hvilket er en stigning på knap 48 pct. i forhold til 2008. Eksporten var i 2011 på 4.184 mio. kr., som er en stigning på 10 pct. i forhold til 2008. Denne udvikling i importen og eksporten vises i figur 7, som også viser en faldende handelsbalance.

Figur 7. **Udviklingen i import, eksport og handelsbalancen 2003-2011, løbende priser**



Kapitel 3 Nye beregninger af tidligere offentliggjorte tal

Beregninger af endelige tal

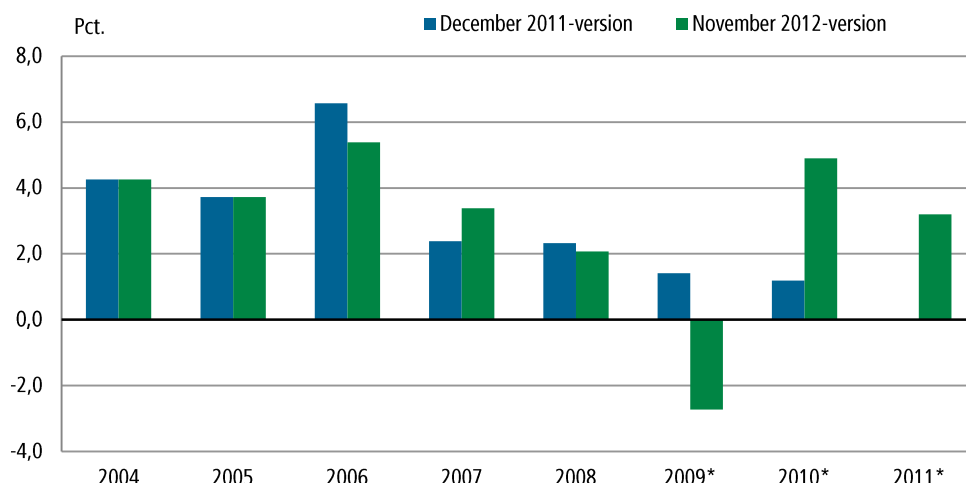
Tidligere offentliggjorte foreløbige tal for 2006 til 2008 offentliggøres i denne publikation som endelige tal. Det betyder, at alle oplysninger for disse år er blevet opstillet i produktbalancer, som giver mulighed for sammenstilling af alle kilder, og residual bestemmelse af størrelser, som ikke kendes, f.eks. det private forbrug.

Beregninger af nye foreløbige tal

De foreløbige tal, der fremstilles i denne publikation er opstillet på en mere summarisk måde end tallene for de endelige år, med inddragelse af kilder så langt frem i tiden som muligt. For de år, hvor der ikke endnu foreligger færdige kildemateriale til nationalregnskabet, fremskrives disse med forskellige relevante indikatorer. Dette betyder, at der ved bearbejdningen af tidligere foreløbige år til endelige år, kan fremkomme nye oplysninger, der giver nye tal og indikatorer til fremskrivning af de foreløbige år.

Nedenstående figur viser ændringerne i de nye beregninger af BNP i faste priser i forhold til tidligere offentliggjorte beregninger. Ændringerne i de tidligere offentliggjorte tal viser, at den reale vækst i BNP er blevet nedjusteret med -1,2 procentpoint i 2006, opjusteret med 1,0 procentpoint i 2007 og -0,3 procentpoint i 2008.

Figur 8. Bruttonationalproduktet, årlig realvækst



Anm.: Tallene for 2003-2008 er endelige tal og 2009-2011 er foreløbige tal.

I de år, der dækkes af foreløbige år, er det mest iøjnefaldende, at en nedjustering af BNP i 2005-priser for kriseåret 2009 ændrer vækstmønstret synligt for perioden 2008 til 2010.

3.1 Beregninger af endelige tal for årene 2006 til 2008

Beregningerne til endelige tal viser, at BNP er opjusteret med 210 mio. kr. i 2006, -10 mio. kr. i 2007 og 105 mio. kr. i 2008. I 2008 har der været nedjusteringer af importen af varer, hvor importen er blevet sat ned med 832 mio. kr. Til gengæld er importen af tjenester opjusteret med 506 mio. kr. Ændringer i importen skyldes primært omklassificering af nogle få varegrupper fra varer til tjenester.

Oversigt 3. Forsyningsbalancen for 2006-2008. Revisioner i løbende priser og realvækst

	Hidtidig værdi			Ny værdi			Ændringer		
	(2)			(1)			(2-1)= (3)		
	2006	2007	2008	2006	2007	2008	2006	2007	2008
	Løbende priser, mio. kr.								
BNP	10.561	11.115	11.629	10.771	11.105	11.735	210	-10	105
Import af varer	4.248	4.416	5.802	4.248	4.416	4.971	-	-	-832
Import af tjenester	2.290	2.764	3.586	2.129	2.787	4.092	-161	23	506
Tilgang i alt	17.099	18.295	21.018	17.149	18.308	20.798	49	13	-221
Privat forbrug	5.479	5.496	5.723	5.344	5.481	5.715	-135	-15	-8
Offentligt forbrug	5.650	5.938	6.413	5.631	5.976	6.267	-18	39	-146
Faste bruttoinvesteringer ...	2.399	3.284	5.058	2.532	3.394	4.905	133	110	-154
Bygninger og anlæg	1.304	1.646	2.740	1.449	2.004	2.851	146	358	111
Transportmidler	208	283	302	199	251	250	-9	-32	-53
Maskiner og inventar	640	753	822	662	546	641	22	-207	-181
Mineral efterforskning	208	575	1.154	205	575	1.142	-3	1	-12
Computer software	39	27	40	18	18	20	-21	-9	-20
Lagerforøgelse	82	152	163	5	-145	104	-77	-297	-60
Eksport af varer	2.426	2.338	2.487	2.481	2.416	2.551	54	77	64
Eksport af tjenester	1.064	1.087	1.174	1.155	1.185	1.257	92	99	83
Anvendelse i alt	17.099	18.295	21.018	17.148	18.307	20.798	49	12	-220
	Årlig real vækst i pct.								
BNP	6,6	2,4	2,3	5,4	3,4	2,1	-1,2	1,0	-0,3
Import af varer og tjenester .	-3,5	8,7	26,8	-5,3	11,9	22,7	-1,9	3,2	-4,1
Tilgang i alt	2,6	4,7	11,8	1,1	6,5	10,1	-1,5	1,8	-1,7
Privat forbrug	3,1	-1,1	-1,1	0,8	0,7	-0,7	-2,3	1,7	0,4
Offentligt forbrug	6,6	1,0	5,4	3,4	8,3	2,2	-3,2	7,3	-3,2
Bruttoinvesteringer	2,0	35,1	45,1	-0,6	30,7	46,0	-2,6	-4,3	0,9
Eksport af varer og tjenester .	6,6	1,0	5,4	3,4	8,3	2,2	-3,2	7,3	-3,2
Anvendelse i alt	2,6	4,7	11,8	1,1	6,5	10,1	-1,5	1,8	-1,7

På anvendelsessiden har der været nedjustering af det private forbrug i alle årene. Investeringerne er også blevet opjusteret i alle årene. Det er især forøgelse af investeringer inden for bygge- og anlæg, der har ført til denne ændring.

Nye beregninger af det private forbrug 2006-2008

De endelige beregninger med detaljerede, afstemte produktbalancer for 2006 til 2008 har medført en større nedjustering af det private forbrug i 2006, samt mindre nedjusteringer i 2007 og 2008 i løbende priser. I oversigt 4 vises ændringerne i de tre år fordelt på varegrupper.

Her kan det ses, at de store nedjusteringer er sket indenfor varegrupperne *Fødevarer, Anden transport og kommunikation samt fritidsudstyr, underholdning og rejser*. I 2006 betød ændringerne, at realvæksten i det private forbrug blev nedjusteret med -2,3 procentpoint, opjusteret med 1,7 procentpoint i 2007, mens der ikke har været justering af tallene for 2008.

Oversigt 4. **Privat forbrug 2006-2008. Revisioner i løbende priser og realvækst**

	Hidtidig værdi			Ny værdi			Ændringer		
	(1)	(2)	(3)	(2)	(3)	(2)-(3)	(2)-(3)	(3)-(3)	
	2006	2007	2008	2006	2007	2008	2006	2007	2008
Løbende priser, mio. kr.									
Husholdningernes forbrug på grønlandsk område	5.560	5.575	5.835	5.426	5.560	5.819	-135	-16	-17
Fødevarer	993	1.013	1.068	938	964	1.028	-55	-48	-39
Drikkevarer og tobak	927	860	844	922	975	946	-4	115	102
Beklædning og fodtøj	233	220	255	203	212	217	-30	-8	-38
Boligbenyttelse	874	923	994	855	910	973	-19	-13	-21
El, gas, brændsel, fjernvarme	375	357	379	387	392	441	12	35	61
Boligudstyr, husholdningstjenester mv.	171	161	155	160	155	148	-11	-6	-8
Medicin, lægeudgifter og lign.	33	35	40	23	24	20	-10	-11	-20
Anskaffelse af køretøjer	59	71	77	68	76	90	9	5	12
Anden transport og kommunikation	519	543	568	525	485	551	6	-57	-17
Fritidsudstyr, underholdning og rejser	545	540	551	553	510	522	8	-30	-29
Andre varer og tjenester	831	855	904	790	857	884	-41	2	-20
Årlig real vækst i pct.									
Husholdningernes forbrug på grønlandsk område	2,9	-1,2	-0,4	0,6	0,6	-0,4	-2,3	1,7	0,0
Fødevarer	7,3	0,1	-0,3	0,9	0,0	-0,1	-6,4	-0,2	0,2
Drikkevarer og tobak	-1,3	-9,3	-15,9	-1,7	4,0	-17,5	-0,5	13,3	-1,7
Beklædning og fodtøj	12,5	-3,7	12,6	-0,5	6,5	0,8	-13,0	10,2	-11,8
Boligbenyttelse	3,0	1,3	2,5	0,8	2,1	1,7	-2,1	0,8	-0,8
El, gas, brændsel, fjernvarme	1,2	-12,9	4,2	4,3	-6,1	9,5	3,1	6,8	5,2
Boligudstyr, husholdningstjenester mv.	0,0	-6,9	-9,0	-6,6	-3,8	-10,3	-6,6	3,1	-1,4
Medicin, lægeudgifter og lign.	-20,0	3,0	5,0	-71,6	2,1	-25,6	-51,6	-0,9	-30,6
Anskaffelse af køretøjer	-31,6	7,3	9,6	-14,8	0,9	16,4	16,7	-6,4	6,8
Anden transport og kommunikation	7,8	5,7	5,8	8,7	-6,8	12,7	0,9	-12,5	6,8
Fritidsudstyr, underholdning og rejser	-3,0	1,3	2,6	-0,6	-5,1	3,6	2,4	-6,4	1,0
Andre varer og tjenester	5,1	1,9	-1,9	1,7	5,4	-1,9	-3,4	3,5	0,0

3.2 Beregninger af nye foreløbige tal for 2009 og 2010

Nye beregninger i 2009 og 2010

Beregninger af endelige nationalregnskabstal for årene 2006 til 2008 har givet grundlag for nye fremskrivninger af de foreløbige tal for 2009 og 2010, som vises i oversigt 5.

I 2009 er især importen af varer og tjenester nedjusteret. Revisionen skyldes navnlig at importen af entreprenørtjenester i forbindelse med anlæggelsen af søkablet har været værdisat for højt. Da disse tjenester desuden tidligere var klassificeret som varer fremstår revisionen hovedsageligt som en revision i importen af varer. Denne nedjustering påvirker alene import og investering i anlæg, men er uden betydning for størrelsen af BNP.

De nye beregninger viser at BNP i løbende priser i 2009 stort set er uændret i forhold til tidligere offentliggjorte beregninger, mens BNP i løbende priser i 2010 er revideret opad med ca. 450 mio. kr.

Realvæksten i BNP i 2009 er revideret ret kraftigt ned fra 1,4 til -2,7 pct. En følge heraf er at realvæksten i BNP i 2010 revideret op, så den nu er 4,9 pct. I løbende priser er BNP for 2009 nedjusteret med beskedne -35 mio. kr. I 2005-priser er nedjusteringen imidlertid på -500 mio. kr. bl.a. som resultat af benyttelse af nye prisindeks, der antages at forbedre beskrivelsen af grønlandske forhold.

Oversigt 5. Forsyningsbalancen for 2009-2010. Revisioner i løbende priser og realvækst

	Hidtidig værdi		Ny værdi		Ændringer	
	(1)	(2)	(2)	(2)	(2-1)=(3)	(3)
	2009	2010	2009	2010	2009	2010
	Løbende priser, mio. kr.					
BNP	12.160	12.295	12.125	12.741	-35	447
Import af varer	5.216	4.953	4.289	4.991	-928	38
Import af tjenester	3.292	5.863	3.165	5.594	-127	-268
Tilgang i alt	20.669	23.110	19.578	23.326	-1.090	216
Privat forbrug	5.962	6.283	5.965	6.077	3	-207
Offentligt forbrug	6.540	6.620	6.702	6.745	162	125
Faste bruttoinvesteringer	5.278	6.828	3.756	6.797	-1.522	-31
Bygninger og anlæg	3.215	2.173	2.138	2.171	-1.077	-2
Transportmidler	286	266	247	327	-38	61
Maskiner og inventar	826	929	549	746	-277	-183
Mineral efterforskning	916	3.420	801	3.526	-115	106
Computer software	36	40	20	27	-16	-13
Lagerforøgelse	-198	-48	-177	13	21	61
Eksport af varer	1.987	2.329	2.068	2.418	81	89
Eksport af tjenester	1.100	1.098	1.265	1.276	165	178
Anvendelse i alt	20.669	23.110	19.578	23.326	-1.090	216
	Årlig real vækst i pct.					
BNP	1,4	1,2	-2,7	4,9	-4,1	3,7
Import af varer og tjenester	-10,6	23,3	-15,8	33,4	-5,2	10,0
Tilgang i alt	-3,9	10,2	-8,4	16,3	-4,5	6,0
Privat forbrug	0,3	4,4	0,8	1,8	0,5	-2,6
Offentligt forbrug	-1,5	-0,3	-1,3	-0,3	0,2	0,0
Bruttoinvesteringer	-4,2	33,2	-28,2	85,2	-24,0	52,0
Eksport af varer og tjenester	-1,5	-0,3	-1,3	-0,3	0,2	0,0
Anvendelse i alt	-3,9	10,2	-8,4	16,3	-4,5	6,0

Nye tal for det private forbrug 2009 og 2010

Nye beregninger af tallene for de foreløbige år viser, at der i løbende priser har været en mindre opjustering af det private forbrug i 2009 (+3 mio.kr.), og en større nedjustering i 2010 (-207 mio.kr.). Den reale vækst for det samlede forbrug er i 2009 opjusteret med +0,5 procentpoint og er i 2010 nedjusteret med 3,6 procentpoint.

Sammensætningen af forbruget er revideret både i løbende og faste priser, hvad der skyldes indarbejdelse af nye kilder og beregninger. De største nedjusteringer i 2010 er sket indenfor varegrupperne *Fødevarer*, *Anden transport og kommunikation* samt *Fritidsudstyr, underholdning og rejser*. Målt på realvæksten er revisionen størst i *anskaffelse af køretøjer*.

Oversigt 6. **Privat forbrug 2009 og 2010. Revisioner i løbende priser og realvækst**

	Hidtidig værdi		Ny værdi		Ændringer	
	(1)	(2)	(2)	(3)	(2-1)=(3)	(3)
	2009	2010	2009	2010	2009	2010
	Løbende priser, mio. kr.					
Husholdningernes forbrug på grønlandsk område	6.035	6.350	6.038	6.143	3	-207
Fødevarer	1.134	1.211	1.092	1.094	-42	-117
Drikkevarer og tobak	853	868	952	960	98	93
Beklædning og fodtøj	243	251	222	236	-20	-16
Boligbenyttelse	1.041	1.079	1.018	1.054	-23	-25
El, gas, brændsel, fjernvarme	418	448	473	453	56	4
Boligudstyr, husholdningstjenester mv.	151	161	146	140	-4	-21
Medicin, lægeudgifter og lign.	46	53	29	33	-17	-19
Anskaffelse af køretøjer	66	56	53	39	-13	-17
Anden transport og kommunikation	594	614	517	526	-78	-88
Fritidsudstyr, underholdning og rejser	545	573	519	539	-26	-35
Andre varer og tjenester	945	1.036	1.018	1.071	73	35
	Årlig real vækst i pct.				Ændringer i pct.point	
Husholdningernes forbrug på grønlandsk område	-0,2	3,9	0,3	0,3	0,5	-3,6
Fødevarer	1,0	3,7	0,1	-3,7	-0,9	-7,4
Drikkevarer og tobak	-5,7	-0,3	-6,2	-1,1	-0,4	-0,8
Beklædning og fodtøj	-6,6	4,4	0,9	6,5	7,5	2,1
Boligbenyttelse	3,6	1,9	3,5	1,4	-0,1	-0,5
El, gas, brændsel, fjernvarme	5,0	6,4	1,3	-3,7	-3,7	-10,1
Boligudstyr, husholdningstjenester mv.	-8,1	5,3	-5,5	-6,7	2,7	-11,9
Medicin, lægeudgifter og lign.	7,9	7,1	23,9	6,9	16,0	-0,2
Anskaffelse af køretøjer	-24,4	-19,2	-80,6	-36,9	-56,2	-17,7
Anden transport og kommunikation	6,3	2,7	-3,4	1,7	-9,7	-1,0
Fritidsudstyr, underholdning og rejser	-0,6	7,7	-3,3	3,2	-2,7	-4,5
Andre varer og tjenester	-3,9	7,5	10,4	3,5	14,3	-4,0

Kapitel 4. Analysemuligheder

Mange muligheder Nationalregnskabet giver mulighed for at analysere samfundsøkonomien og sammenligne den med andre landes. I det følgende gives eksempler på sådanne analysemuligheder.

4.1 Erhvervsstrukturen

Erhvervsgrupperinger Til brug for Grønlands nationalregnskab er valgt en brancheinddeling med 30 hovedbrancher. Hver af disse er defineret, så den dækker én eller flere brancher på 2-cifret niveau fra de internationalt benyttede klassifikationer ISICv31 eller NACE2 på 2-cifret niveau. Når man har valgt at slå flere 2-cifrede brancher sammen, skyldes det, at de pågældende erhverv er svagt repræsenteret i Grønland. I modsætning hertil er fiskeriet opdelt på tre brancher i lyset af den rolle, det indtager i en grønlandsk sammenhæng.

Følger "Grønlands Erhvervs Register" (GER) Brancheplaceringen af de enkelte virksomheder foregår i det Grønlandske Erhvervs Register (GER), der indeholder oplysninger om alle virksomheder (juridiske enheder) med tilhørende driftsenheder (arbejdssteder). Hvert arbejdssted placeres i den branche, hvor det har sin hovedaktivitet. I det produktionsbaserede nationalregnskab er det arbejdsstederne, der fordeles på brancher i overensstemmelse med deres hovedaktiviteter.

Kilder: pris x mængde Regnskabsstatistik Offentlige regnskaber Kilderne til oplysninger om de enkelte branchers økonomi kan variere. Således er produktionen i brancherne 0109 til 0503, der dækker landbrug, fangst, jagt og fiskeri, overvejende opstillet ud fra oplysninger om mængder og priser for disse branchers karakteristiske produkter. I øvrigt kan alle slags relevante kilder være benyttet ved beregningerne, men hovedreglen er, at den private del af økonomien er opstillet med udgangspunkt i statistik over virksomhedsregnskaber, mens oplysningerne om den offentlige aktivitet kommer fra regnskaber for Landskassen, kommunerne, Staten og nogle kvasi-offentlige enheder.

Markedsmæssig og ikke-markedsmæssig virksomhed Grænsen mellem markedsmæssig virksomhed og ikke-markedsmæssig "Offentlig forvaltning og service" følger ikke nødvendigvis ejerskabet. Aktiviteter inden for byggematerialeindustri, entreprenørvirksomhed, boligudlejning, transport og lign. er typisk klassificeret som markedsmæssig virksomhed, selv om de pågældende enheder er kommunale eller tilhører Selvstyret, mens enkelte selvstændige enheder, hvis aktiviteter hovedsagelig drives for offentlige penge, er klassificeret som en del af "Offentlig forvaltning og Service".

Regnskabsstatistik Den centrale primærstatistiske kilde til oplysninger om private virksomheders økonomi er regnskabsstatistikken for selskaber. For årene 2003 til 2005 blev selskabsregnskaberne suppleret med skatteregnskaber for både firmaer og andre selvstændige, hvad der medførte en meget høj grad af dækning af den grønlandske økonomi.

Opdeling af komplekse enheder Da regnskaber typisk vedrører juridiske enheder, har det i en del tilfælde været nødvendigt at opdele firmaer efter aktiviteter og at brancheplacere de enkelte dele i overensstemmelse hermed. Det gælder f.eks. handels- eller bygge- og anlægsaktiviteter, der optræder i firmaer uden for handels eller bygge- og anlægsbrancherne.

Den største udfordring i den forbindelse har været opdelingen af de største virksomheder inden for fiskeri- og seafood-komplekset. Således placerer GER

Royal Greenland A/S i branche 513810 Engroshandel med fisk og fiskeprodukter, men aktivitetsmæssigt spænder virksomheden over fiskeri, fiskeforarbejdning på fabrikstrawlere og landbaserede anlæg samt engroshandel med fiskeprodukter, der i nationalregnskabet placeres i de tre brancher: 0502 Udenskærs fiskeri, 1509 Føde-, drikke-, tobaksvareindustri og 5100 Engroshandel.

Ud fra regnskaberne alene er en sådan opdeling vanskelig, når disse aktiviteter er integreret i samme virksomhed. Metoden har derfor været at foretage opsplitningen i forbindelse med opstilling og afstemning af produktbalancerne, hvor det er muligt at skelne mellem ubearbejdede og bearbejdede fisk og at henhøre produktionen af forskellige produkter til forskellige brancher. Samtidig opdeles værdiforøgelsen mellem fiskeri, forarbejdningsindustri og engroshandel. Flytningen mellem brancher bliver således årsag til, at man ikke umiddelbart kan genfinde regnskabsstatistikens tal i nationalregnskabet.

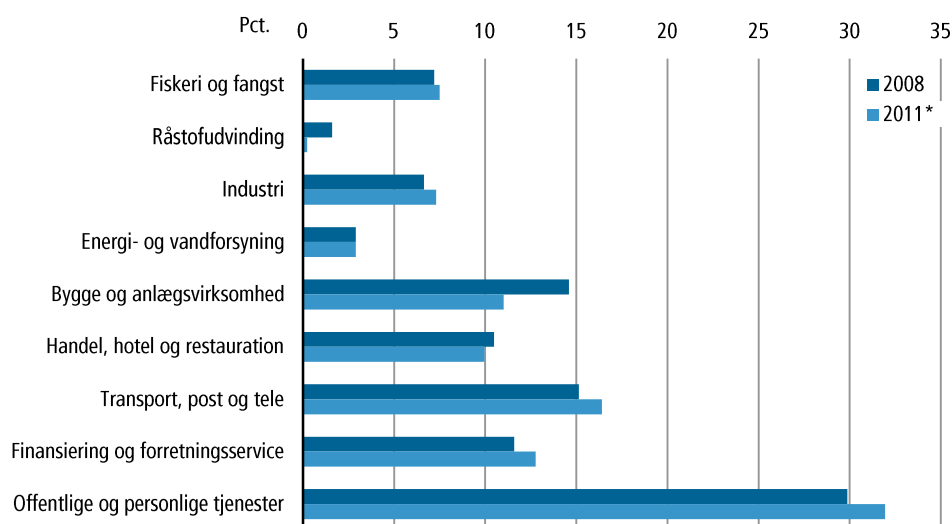
Oversigt 7. Erhvervenes produktion 2003-2011, løbende og faste priser samt real vækst i pct.

	2003	2004	2005	2006	2007	2008	2009*	2010*	2011*
Løbende priser									
Produktion i alt	16.422	17.522	18.026	19.540	20.617	22.570	22.286	23.150	23.406
Fiskeri og fangst	1.480	1.596	1.547	1.635	1.550	1.623	1.597	1.671	1.756
Råstofudvinding	25	111	190	203	301	361	312	113	51
Industri	1.359	1.529	1.569	1.538	1.554	1.499	1.488	1.635	1.708
Energi- og vandforsyning	531	548	540	601	592	652	715	684	679
Bygge og anlægsvirksomhed	1.264	1.453	1.565	1.894	2.479	3.295	2.578	2.646	2.576
Handel, hotel og restauration	2.175	2.242	2.320	2.243	2.236	2.365	2.318	2.403	2.329
Transport, post og tele	2.629	2.729	2.859	3.254	3.247	3.416	3.369	3.652	3.838
Finansiering, forretningservice og ejendomsudlejning	1.712	1.894	1.917	2.244	2.434	2.617	2.662	3.022	2.990
Offentlige og personlige tjenester	5.246	5.421	5.520	5.928	6.226	6.742	7.247	7.324	7.479
Faste 2005-priser									
Produktion i alt	16.768	17.548	18.026	18.907	19.859	21.057	20.057	20.550	20.448
Fiskeri og fangst	1.474	1.581	1.547	1.634	1.534	1.516	1.413	1.384	1.320
Råstofudvinding	25	106	190	218	288	335	282	103	46
Industri	1.295	1.481	1.569	1.455	1.451	1.326	1.292	1.367	1.338
Energi- og vandforsyning	542	552	540	580	549	619	683	650	640
Bygge og anlægsvirksomhed	1.283	1.472	1.565	1.798	2.307	3.002	2.311	2.355	1.969
Handel, hotel og restauration	2.114	2.257	2.320	2.192	2.112	2.063	1.920	1.928	1.929
Transport, post og tele	2.755	2.754	2.859	3.197	3.211	3.407	3.422	3.667	3.839
Finansiering, forretningservice og ejendomsudlejning	1.850	1.915	1.917	2.179	2.345	2.391	2.388	2.691	2.701
Offentlige og personlige tjenester	5.430	5.431	5.520	5.655	6.063	6.399	6.345	6.406	6.665
Årlig real vækst i pct.									
Produktion i alt	4,7	2,7	4,9	5,0	6,0	-4,7	2,5	-0,5
Fiskeri og fangst	7,3	-2,1	5,6	-6,1	-1,2	-6,8	-2,0	-4,6
Råstofudvinding	320,4	78,9	14,8	32,2	16,5	-15,8	-63,6	-55,7
Industri	14,3	6,0	-7,3	-0,3	-8,6	-2,5	5,8	-2,1
Energi- og vandforsyning	1,9	-2,2	7,5	-5,4	12,7	10,4	-4,9	-1,5
Bygge og anlægsvirksomhed	14,7	6,3	14,9	28,3	30,1	-23,0	1,9	-16,4
Handel, hotel og restauration	6,7	2,8	-5,5	-3,7	-2,3	-6,9	0,4	0,0
Transport, post og tele	0,0	3,8	11,8	0,4	6,1	0,4	7,1	4,7
Finansiering, forretningservice og ejendomsudlejning	3,5	0,1	13,7	7,6	1,9	-0,1	12,7	0,4
Offentlige og personlige tjenester	.	0,0	1,6	2,5	7,2	5,5	-0,8	1,0	4,0

Figur 9 viser de 9 erhvervs produktion som procentandel af den samlede produktion. Erhvervet *Offentlige og personlige tjenester* er det største erhverv og

tegner sig for ca. en tredjedel af samfundets produktion. Erhvervet består af produktion af offentlige serviceydelser vedr. administration, sundhed og undervisning mm.

Figur 9. Erhvervenes produktion i pct. af den samlede produktionsværdi



Bruttoværditilvækst Oversigt 8 viser erhvervenes bruttoværditilvækst (produktionsværdi minus forbrug i produktion samt køb af varer og tjenester) i løbende priser samt real. For perioden 2003-2011 er bruttoværditilvæksten (BVT) størst i de *Offentlige og personlige tjenester, Transport, post og tele, Finansiering og forretningservice og Handel, hotel og restauration.*

Fiskeri og fangst samt Industri *Fiskeri og fangst* samt *Industri* står begge for knap 15 pct. af produktionen i 2011. Det skal her bemærkes, at fabriksanlæg, der forarbejder fisk og skaldyr, er placeret under *Industri*. Det skal ligeledes bemærkes her, at store virksomheder med aktiviteter i flere forskellige brancher så vidt muligt er opdelt i de forskellige brancher. F.eks. er en virksomhed som Royal Greenland placeret i engroshandel i det Grønlandske Erhvervs Register, men er i nationalregnskabet opdelt i 3 forskellige brancher, som er *Fiskeri og fangst, Industri og Engroshandel.*

Råstofudvinding Produktionen i *Råstofudvinding* var i 2011 beskedne 51 mio.kr. Til gengæld er investeringerne i olie-, gas og mineralefterforskning i samme perioden steget markant til ca. 5.800 mio. kr., en stigning som også kan ses i posten *faste bruttoinvesteringer*. I nationalregnskabet antages at olie-, gas og mineralefterforskningen er investeringer i forbindelse med en fremtidig grønlandsk aktivitet. Efterforskning, der udføres af en udenlandsk virksomhed, er imidlertid import af tjenester, som ikke medfører grønlandsk produktion. Den udenlandske virksomheds køb af varer og tjenester i Grønland i forbindelse med efterforskningen indgår til gengæld i Grønlands eksport.

Oversigt 8. Erhvervenes bruttoværditilvækst, løbende og faste priser samt real vækst i pct.

	2003	2004	2005	2006	2007	2008	2009*	2010*	2011*
Løbende priser, mio. kr.									
Bruttoværditilvækst i alt	8.982	9.410	9.551	10.397	10.683	11.290	11.696	12.320	12.656
Fiskeri og fangst	920	990	979	998	914	905	935	1.037	1.116
Råstofudvinding	-4	7	39	4	58	77	73	24	12
Industri	518	560	602	591	558	544	573	758	816
Energi- og vandforsyning	268	280	249	302	277	279	355	353	350
Bygge og anlægsvirksomhed	556	548	566	866	1.005	1.150	1.101	1.071	1.056
Handel, hotel og restauration	1.289	1.307	1.332	1.253	1.246	1.268	1.214	1.311	1.321
Transport, post og tele	1.269	1.316	1.351	1.543	1.473	1.587	1.690	1.785	1.873
Finansiering, forretningservice og ejendomsudlejning	1.074	1.151	1.169	1.381	1.506	1.570	1.500	1.765	1.731
Offentlige og personlige tjenester ...	3.093	3.251	3.264	3.461	3.645	3.909	4.255	4.216	4.381
Faste 2005-priser, mio. kr.									
Bruttoværditilvækst i alt	8.838	9.160	9.551	10.147	10.400	10.721	10.388	10.874	11.195
Fiskeri og fangst	775	905	979	1.033	958	915	861	852	789
Råstofudvinding	-7	-3	39	23	55	71	59	22	10
Industri	466	515	602	555	512	475	493	596	610
Energi- og vandforsyning	239	248	249	321	281	317	406	395	416
Bygge og anlægsvirksomhed	533	548	566	828	955	1.121	1.023	1.025	767
Handel, hotel og restauration	1.167	1.293	1.332	1.240	1.151	1.016	878	916	1.019
Transport, post og tele	1.288	1.275	1.351	1.549	1.513	1.711	1.817	1.951	2.123
Finansiering, forretningservice og ejendomsudlejning	1.183	1.163	1.169	1.340	1.444	1.406	1.310	1.558	1.547
Offentlige og personlige tjenester ...	3.193	3.216	3.264	3.256	3.532	3.690	3.542	3.560	3.914
Årlig real vækst i pct.									
Bruttoværditilvækst i alt	3,6	4,3	6,2	2,5	3,1	-3,1	4,7	3,0
Fiskeri og fangst	16,7	8,2	5,6	-7,3	-4,4	-5,9	-1,1	-7,3
Råstofudvinding	-59,8	-1582,6	-41,3	138,2	28,3	-15,8	-63,6	-55,7
Industri	10,4	16,9	-7,7	-7,8	-7,3	3,8	20,9	2,5
Energi- og vandforsyning	3,9	0,6	28,8	-12,7	12,8	28,2	-2,7	5,2
Bygge og anlægsvirksomhed	2,7	3,3	46,4	15,4	17,3	-8,7	0,2	-25,2
Handel, hotel og restauration	10,8	3,0	-6,9	-7,2	-11,8	-13,6	4,4	11,2
Transport, post og tele	-1,0	6,0	14,6	-2,4	13,1	6,2	7,4	8,8
Finansiering, forretningservice og ejendomsudlejning	-1,7	0,5	14,7	7,7	-2,6	-6,9	19,0	-0,7
Offentlige og personlige tjenester	0,7	1,5	-0,3	8,5	4,5	-4,0	0,5	10,0

Bygge og anlæg *Bygge- og anlægsvirksomhed* (branche 4500) står i 2011 for 11 pct. af den samlede produktionsværdi. I 2011 falder branchens BVT med 1,2 pct. i løbende priser, svarende til -25,2 pct. i faste priser. Gennem den betragtede periode har branchen haft en positiv real vækst, med undtagelse i årene 2009 og 2011. I de endelige tal bestemmes branchens produktionsværdi fra anvendelsessiden, idet branchernes udgifter til forskellige former for bygge- og anlægsarbejder baseres på de kilder, der også benyttes til at opstille branchernes produktion og BVT. I foreløbige år benyttes indikatorer for udviklingen. Branchens input er i den sidste ende bestemt af de byggematerialer mv., der er til rådighed i de pågældende år. Disse værdier sammenholdes dog med de værdier for bygge- og anlægsvirksomheder, der kan findes i regnskabsstatistikkerne og med værdien af branchens aflønning af ansatte. Sådanne kontroller har givet anledning til en række tilpasninger via lagrene af byggematerialer.

Bygge- og anlægsproduktionen omfatter:

- Bygningsreparation og anlægsreparation, der svarer til branchernes udgifter til disse formål.
- Byggeri af boliger, der i de endelige år hovedsagelig er opstillet ud fra de offentlige tilskud til byggeriet og de i hvert år gældende regler for støtte til de forskellige boligformer.

- Byggeri af erhvervsbygninger, der svarer til opførelsesudgifterne iflg. private og offentlige regnskaber.
- Anlæg, der er skønnet ud fra anlægsudgifterne iflg. private og offentlige regnskaber.

Regnskabernes byggeinvesteringer inkluderer udgifter i forbindelse med ejerskifte, som ikke er produktion i bygge- og anlægsvirksomhed. Disse udgifter fratrækkes ved fastsættelse af værdien af nybyggeriet.

Et specielt forhold påvirker tallene for 2007-09. I disse år investerer Tele Greenland bl.a. i et søkabel, der forbinder Grønland med Island og Canada. Dette kabel er klart en anlægsinvestering, der tilhører Grønland, selv om den også finder sted i internationalt farvand. Her er fulgt en konvention i ESA95, der indebærer, at bygge- og anlægsinvesteringer betragtes som produktion i det land, hvor investeringen finder sted. Derfor kommer udgiften til kablet til at indgå i bygge- og anlægs produktionsværdi. Da kablet er lagt af en udenlandsk virksomhed, er udgiften samtidig vist som en import af offshore entreprenørtjenester, der er ført til input i bygge- og anlæg. Søkablet får således ingen indflydelse på BVT i grønlandsk bygge- og anlægsvirksomhed.

*Handel, hotel og
restauration*

BVT i *Handel, hotel og restauration* i løbende priser steg med 0,8 pct. i 2011, korrigeret for prisudviklingen gav det en realvækst på 11,2 pct. I 2008 var BVT i *Handel, hotel og restauration* 1.268 mio. kr. i løbende priser, af de 1.268 mio. kr. er 471 mio. kr. BVT i *Engroshandel undtaget biler* (branche 5100) og 478 mio. kr. BVT *Detailhandel og reparationsvirksomhed, undtaget biler* (branche 5200). Produktionen i handelsbrancherne omfatter alene værdien af de tjenester, der udføres i forbindelse med handelsaktiviteten, herunder opdeling og ompakning af handlede varer. Derimod indgår værdien af indkøbte handelsvarer ikke i handelens produktionsværdi. Det medfører i praksis, at for handelsvarernes bidrag til produktionsværdien beregnes som handelsavancen, dvs. forskellen mellem omsætningen af handelsvarer minus værdien af det hertil svarende handelsvarekøb. Hertil kommer handelstjenester i form af provisioner i forbindelse med agentur- og auktionshandel o. lign. En konsekvens heraf er, at købet af handelsvarer heller ikke medregnes i handelens input.

Transport, post og tele

BVT i *Transport, post og tele* var i 2011 1.885 mio. kr. i løbende priser og steg med 19 pct. i forhold til 2008. Korrigeret for prisudviklingen var det en vækst i BVT på knap 24,1 pct.. For de endelige år (2003-2008) kan man dele op erhvervets BVT på de detaljerede hovedbrancher. I 2008 var den samlede BVT i *Transport, post og tele* på 1.587 mio. kr. i løbende priser og blandt de underliggende brancher er BVT størst i *Luftransport* (branche 6200) 481 mio. kr., *Post og telekommunikation* (branche 6400) 415 mio. kr. og *Skibsfart* (branche 6100) 313 mio. kr. I branchen *Transport, post og tele* indgår også offentlige virksomheder som f.eks. kommunale busselskaber.

*Finansiering,
forretningsservice og
ejendomsudlejning*

Finansiering, forretningsservice og ejendomsformidling udgøres primært af udlejning og ejendomsformidling (branche 7009). I 2011 var BVT i *Finansiering og forretningsservice* 1.731 mio. kr. og heraf bidrog *Udlejning og ejendomsformidling* med en BVT på 1.113 mio.kr. I *Udlejning og ejendomsformidling* indgår også offentlige boligselskaber samt en beregnet produktionsværdi for ejerboliger. Produktionsværdien for ejerboliger er beregnet udefra lejeindtægten for en tilsvarende lejebolig.

Offentlig og personlige tjenester

Offentlige og personlige tjenester er det største erhverv på Grønland med en produktion på 7.479 mio. kr. i 2011 og en BVT på 4.381 mio. kr. Produktionen i *Offentlige og personlige tjenester* udgøres primært af det offentliges (Selvstyret og kommunernes) ikke-markedsmæssige produktion. Normen for nationalregnskabets markedsmæssige produktion er, at produktionsværdien er opgjort udefra salgsværdien, men da det offentliges ikke-markedsmæssige produktion som regel er gratis eller sælges til en lav pris er produktionsværdien for det offentliges ikke-markedsmæssige produktion opgjort udefra omkostningssiden. Omkostningerne er opdelt på fire forskellige komponenter; løn, forbrug i produktion (køb af varer og tjenesteydelser), forbrug af fast realkapital (afskrivninger) og andre produktionsskatter minus subsidier. Summen af disse fire omkostningskomponenter udgør således produktionsværdien for det offentliges ikke markedsmæssige produktion.

Løn og beskæftigelse

Beskæftigelsen, målt i beskæftigede i gennemsnit pr. måned, har generelt været stigende i perioden 2003 til 2011, undtagen i 2005 og 2009, hvor der har været mindre fald. Der er således præsteret 29.623 beskæftigede personer i gennemsnit pr. måned i 2011. I forhold til 2008 er der tale om en stigning på 241 årsværk..

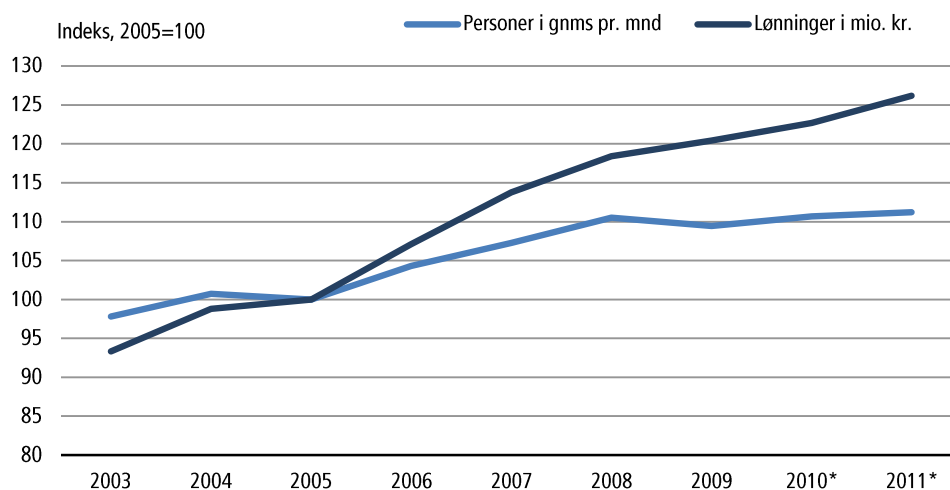
Generelt viser lønningerne ligeledes en stigning i samme periode. Man kan i figur 9 se, at stigningerne i lønningerne har været mere markante i forhold til årsværk. Lønsummen i 2011 udgjorde 8.949 mio. kr., hvilket er en stigning på 851 mio. kr. eller 11 pct.

Bagerst i publikationen under tabelsamling, findes en mere detaljeret tabel der viser beskæftigelsen og restindkomsten i de enkelte erhverv.

Oversigt 9. Udvikling i beskæftigelsen

	2003	2004	2005	2006	2007	2008	2009	2010	2011
Beskæftigede i gennemsnit pr. måned	25.733	26.486	26.296	27.477	28.357	29.381	29.034	29.444	29.623
Lønninger i mio. kr.	6.193	6.529	6.607	7.111	7.663	8.099	8.304	8.548	8.949
Indeks, 2005=100									
Beskæftigede i gennemsnit pr. måned	97,8	100,7	100,0	104,3	107,3	110,5	109,4	110,7	111,2
Lønninger i mio. kr.	93,3	98,8	100,0	107,1	113,8	118,4	120,4	122,7	126,2

Figur 10. Udviklingen i den samlede beskæftigelse



4.2 Det private forbrug

Privat forbrugsudgift I 2011 udgjorde det samlede private forbrug 6.210 mio. kr., svarende til ca. 109.686 kr. pr indbygger. De private forbrugsudgifter består af husholdningernes udgifter til køb af varer og tjenester til direkte forbrug.

Husholdningernes forbrug i alt Husholdningernes forbrug på grønlandsk område omfatter forbruget i Grønland, uanset om det er afholdt af grønlandske residerter eller ikke-residerter. Grønlandske husholdningers forbrug i alt udgøres af husholdningernes forbrug på grønlandsk område fratrukket turistindtægterne (ikke-residerter forbrug på Grønland) samt et tillæg for grønlandske husholdningers forbrug i udlandet (turistudgifter). Endvidere lægges forbruget i de såkaldte NPISH'er (Non-Profit Institutions Serving Households) til, hvormed man får det samlede private forbrug. Sammenhængen mellem de forskellige forbrugsbegreber fremgår af oversigt 6 som vises nedenunder.

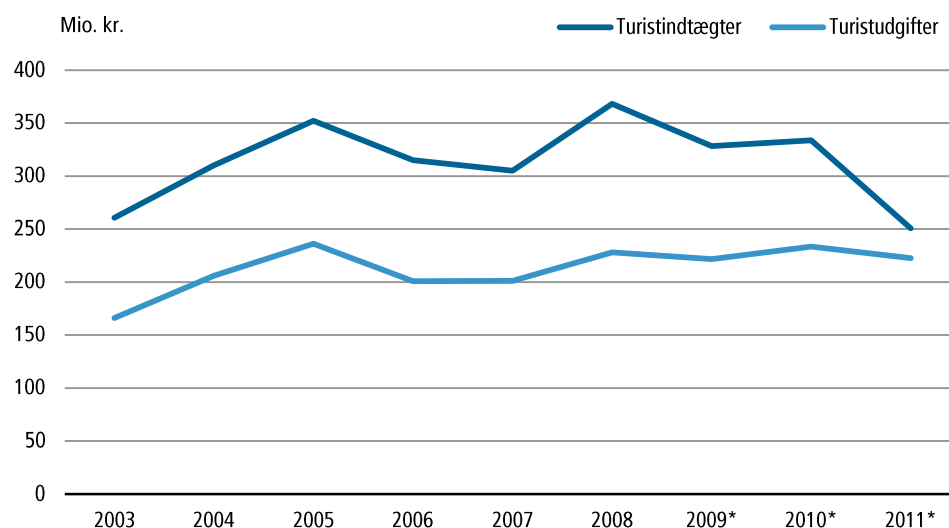
Oversigt 10. **Privatforbrugets underkomponenter 2003-2011, løbende priser**

	2003	2004	2005	2006	2007	2008	2009*	2010*	2011*
Løbende priser, mio.kr.									
Husholdningernes forbrug på grønlandsk område	4.564	4.973	5.299	5.426	5.560	5.819	6.038	6.143	6.210
- Turistindtægter	-261	-310	-352	-315	-305	-368	-328	-334	-251
+ Turistudgifter	166	206	236	201	201	228	222	233	222
= Husholdningernes forbrug i alt	4.470	4.869	5.183	5.311	5.456	5.679	5.932	6.043	6.182
+ Forbrug i NPISH'er	26	27	29	33	26	36	33	34	34
= Privat forbrug i alt	4.496	4.896	5.211	5.344	5.481	5.715	5.965	6.077	6.216

NPISH Forbruget i de såkaldte NPISH'er omfatter forbruget i kulturelle, religiøse og selskabelige foreninger, fagforeninger mm. Produktionen i non-profit institutioner er beregnet udefra omkostningssiden.

Turistindtægter og turistudgifter Turistindtægter dækker udenlandske turisternes forbrug i Grønland. Definitionen af en turist følger anbefalingen fra WTO. En turist omfatter dermed turister i traditionel forstand samt personer på rejse med forretningsformål mv. Turistudgifter dækker grønlandske turisternes forbrug i udlandet. I figur 10 vises udviklingen i Grønlands turistudgifter og turistindtægter i løbende priser.

Figur 11. **Turistindtægter og – udgifter 2003-2011, løbende priser**



Forbrugsgrupper Forbruget opdeles på forbrugsgrupper (fødevarer, beklædning mv.), som følger klassifikationen COICOP (Classification of Individual Consumption according to Purpose), som er en integreret del af nationalregnskabssystemet SNA93. I oversigt 11 er privatforbruget på grønlandsk område opdelt i 11 hovedgrupper.

Oversigt 11. **Det private forbrug opdelt på konsumgrupper 2003-2011, løbende priser**

	2003	2004	2005	2006	2007	2008	2009*	2010*	2011*
Løbende priser, mio. kr.									
Privat forbrug på grønlandsk område	4.564	4.973	5.299	5.426	5.560	5.819	6.038	6.143	6.210
Fødevarer	806	895	905	938	964	1.028	1.092	1.094	1.135
Drikkevarer og tobak	878	941	929	922	975	946	952	960	986
Beklædning og fodtøj	205	197	204	203	212	217	222	236	229
Boligbenyttelse	734	823	848	855	910	973	1.018	1.054	1.094
El og brændsel	269	301	325	387	392	441	473	453	450
Boligudstyr	160	178	170	160	155	148	146	140	143
Medicin mv.	24	23	40	23	24	20	29	33	33
Anskaffelse af køretøjer	246	274	358	410	386	460	382	365	365
Anden transport og kommunikation	166	179	188	183	176	180	188	200	203
Fritidsudstyr, underholdning og rejser	456	485	562	553	510	522	519	539	533
Andre varer og tjenester	621	676	771	790	857	884	1.018	1.071	1.040
Faste 2005-priser, mio. kr.									
Privat forbrug på grønlandsk område	4.734	5.035	5.299	5.330	5.361	5.337	5.352	5.368	5.343
Fødevarer	840	918	905	912	912	912	913	880	882
Drikkevarer og tobak	919	947	929	913	951	809	762	754	758
Beklædning og fodtøj	208	200	204	203	217	219	221	236	231
Boligbenyttelse	816	834	848	855	873	888	920	933	939
El og brændsel	282	317	325	340	320	354	358	345	330
Boligudstyr	163	181	170	160	154	139	132	124	127
Medicin mv.	23	23	40	23	24	19	25	26	26
Anskaffelse af køretøjer	259	278	358	398	361	431	361	345	345
Anden transport og kommunikation	138	170	188	183	188	200	217	231	234
Fritidsudstyr, underholdning og rejser	435	480	562	559	532	552	534	552	577
Andre varer og tjenester	650	685	771	784	829	814	908	941	894
Årlig real vækst i pct.									
Privat forbrug på grønlandsk område	.	6,4	5,3	0,6	0,6	-0,4	0,3	0,3	-0,5
Fødevarer	.	9,3	-1,4	0,9	0,0	-0,1	0,1	-3,5	0,2
Drikkevarer og tobak	.	3,0	-1,9	-1,7	4,2	-14,9	-5,8	-1,1	0,5
Beklædning og fodtøj	.	-3,7	1,9	-0,5	6,9	0,8	0,9	7,0	-2,2
Boligbenyttelse	.	2,2	1,7	0,8	2,1	1,7	3,6	1,4	0,6
El og brændsel	.	12,4	2,6	4,5	-5,7	10,4	1,3	-3,6	-4,5
Boligudstyr	.	11,0	-6,2	-6,2	-3,6	-9,4	-5,2	-6,2	2,5
Medicin mv.	.	-2,3	72,7	-41,7	2,2	-20,4	31,4	7,4	-2,4
Anskaffelse af køretøjer	.	7,5	28,5	11,2	-9,4	19,6	-16,2	-4,4	0,0
Anden transport og kommunikation	.	23,3	10,1	-2,4	2,6	6,5	8,4	6,3	1,4
Fritidsudstyr, underholdning og rejser	.	10,3	17,2	-0,6	-4,8	3,8	-3,2	3,3	4,6
Andre varer og tjenester	.	5,5	12,5	1,7	5,7	-1,8	11,6	3,6	-5,0

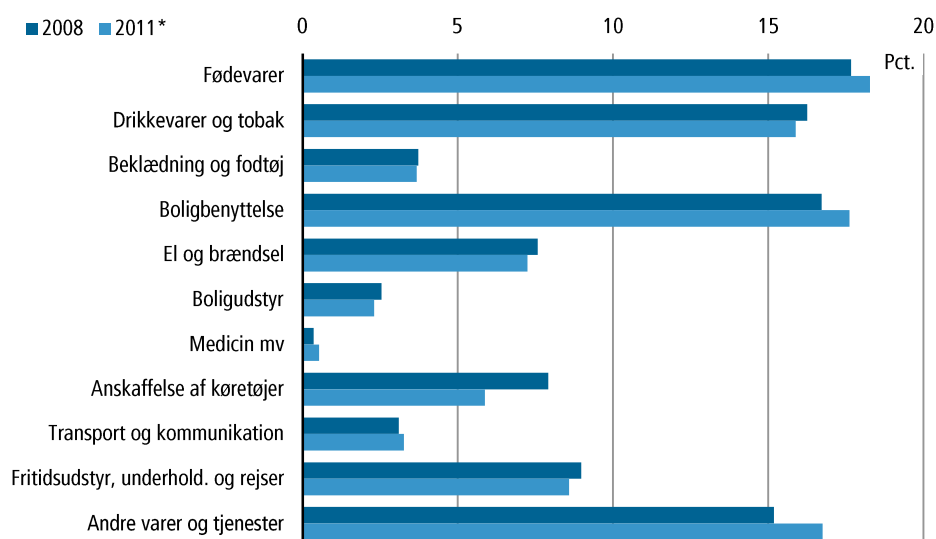
Det private forbrug Det private forbrug er i perioden 2003 til 2011 steget med ca. 36 pct. i løbende priser. Med hjælp af detaljerede forbrugerprisindeks er det private forbrug blevet korrigeret for prisudviklingen, hvilket giver en mængdemæssig

udvikling på 13 pct. i samme periode. Fra 2010 til 2011 er det private forbrug i løbende priser steget med 1,1 pct.

De fire største forbrugsgrupperne er *Fødevarer*, *Boligbenyttelse*, *Andre varer og tjenester* og *Drikkevarer og tobak* udgør sammen 69 pct. af husholdningernes forbrug.

- Fødevarerforbruget* I 2011 var *fødevarerforbruget* på 1.135 mio. kr., og i perioden 2003 til 2011 er *fødevarerforbruget* i løbende priser steget med ca. 41 pct. Korrigeret for prisudviklingen er *fødevarerforbruget* (i faste 2005-priser) steget med ca. 5 pct. i samme periode. I *fødevarerforbruget* indgår også produktion af fødevarer til eget brug. Det betyder at der udefra oplysninger om mængder og priser beregnes en værdi for jagt og fangst som f.eks. fisk, rensdyr og moskus som lægges til *fødevarerforbruget*.
- Boligbenyttelse* Forbrugsgruppen *Boligbenyttelse* dækker over udgifterne for leje- og ejerboliger (*Faktisk betalt husleje*, *Beregnet husleje af egen bolig*, *Reparation og vedligeholdelse af boliger samt vand og Tjenester i forbindelse med boliger*, konsumgrupperne 041, 042, 043 og 044). Huslejen i ejerboliger er beregnet udefra huslejen for en tilsvarende lejebolig, svarende til hvad ejeren ville kunne få i lejeindtægter hvis boligen var udlejet.
- Andre varer og tjenester* *Andre varer og tjenester* er en bred konsumgruppe, som dækker over bl.a. udgifter til hotel og restauranter, frisør, smykker, forsikring og finansielle tjenesteydelser. Det private forbrug af andre varer og tjenesteydelser var i 2008 884 mio. kr., heraf udgjorde udgifter på restauranter mv. 271 mio. kr. og finansielle tjenesteydelser udgjorde 236 mio. kr. Figur 11 viser, hvor stor andel de forskellige konsumgrupper udgør af det samlede private forbrug. Andre varer og tjenesters andel af det samlede forbruget stiger fra 15,2 pct. i 2008 til 16,8 pct. i 2011, hvilket bl.a. skyldes stigende udgifter til finansielle tjenesteydelser, samt at udgifterne til restauranter på Grønland stiger, hvor sidstnævnte også inkluderer turisternes forbrug på Grønland.
- Drikkevarer og tobak* Forbruget af *Drikkevarer og tobak* var i 2011 ca. 986 mio. kr., hvilket udgør ca. 16 pct. af det samlede private forbrug. I 2008 var forbruget af *Drikkevarer og tobak* på 946 mio. kr., hvor de 342 mio. kr. af dem kan henføres til forbrug af tobak og 401 mio. kr. til forbrug af alkoholholdige drikkevarer med øl som den dominerende vare. De resterende 202 mio. kr. er forbrug af ikke-alkoholiske drikkevarer.

Figur 12. Det private forbrug opdelt efter konsumgrupper (COICOP)



Data og metode Det private forbrug for de endelige tal 2003-2008 er fremkommet som en del af vare- og tjenestebalancerne, hvor forsyningen af en given vare eller tjeneste er givet udefra importen eller produktionen. Det private forbrug for de foreløbige tal 2009-2011 er beregnet ud fra flere forskellige indikatorer som er brugt til at fremskrive de endelige år. Faste 2005-priser er beregnede med hjælp af detaljerede forbrugerprisindeks, og samme metode er brugt for alle år (2003-2011).

Husholdningernes private forbrugsudgifter omfatter en række imputerede udgifter – altså udgifter, som ikke er umiddelbart observerbare, men beregnede. Disse beregnede tillæg til de almindelige forbrugsudgifter må tillige tillægges som produktion, for at tilgang og anvendelse stemmer.

De vigtigste imputerede udgifter er:

- *Beregnet husleje af ejerboliger og fritidsboliger.* Personer, som ejer og bebor deres egen bolig, betragtes i nationalregnskabet som producenter af boligudgifter, der sælges til ejeren selv. Den imputerede værdi af denne ydelse er sket på grundlag af detaljerede huslejeoplysninger fra Boligselskabet INI, hvorfra huslejer for udlejningsboliger er overført til ejerboliger af samme størrelse, med samme faciliteter, beliggenhed mv. Denne beregnede husleje er udtryk for ejerhusstandens reelle boligforbrug, og for hvor meget en ejerhusstand sparer ved ikke at skulle leje en tilsvarende bolig. Det samme beløb indgår derfor både som forbrug og som produktion/indkomst. Derimod viser opgørelsen ikke noget om ejerhusstandens faktiske betalinger, der jo er afhængig af individuelle forhold (boligens belåning, skattefradragene osv.).
- *Beregnet værdi af produktion af fødevarer til eget brug.* I nationalregnskabet skal husholdningernes produktion af varer til eget forbrug værdisættes og tillægges husholdningernes forbrugsudgifter. Modsat tjenester hvor man typisk ikke medtager husholdningernes produktion af f.eks. madlavning, børnepasning m.m. på nær den ovenfor nævnte produktion af bolig-tjenester for ejerboliger. I Grønland hvor fiskeri og jagt er en væsentlig aktivitet blandt befolkningen, er den økonomiske værdi af denne produktion af fødevarer til eget brug ganske stor, når man værdisætter fangsten af sæler, hvaler m.m. og jagtudbyttet af rensdyr, moskusokser mm.

4.3 Det offentlige forbrug

I 2011 var det offentlige forbrug på 6.867 mio. kr. Størrelsen af det samlede offentlige forbrug har længe været beregnet i forbindelse med opgørelsen af de offentlige finanser. I nationalregnskabet er det offentlige forbrug opdelt i en række underkomponenter, som hver især har særlig analytisk interesse.

Kollektivt forbrug Det kollektive forbrug omfatter tjenester, som det offentlige stiller gratis til rådighed for befolkningen, og hvor det ikke er muligt at henhøre forbruget til enkeltpersoner. Eksempler på sådanne tjenester er den offentlige administration indenfor selvstyret og kommuner.

Individuelt forbrug, ikke-markedsmæssigt Det individuelle ikke-markedsmæssige forbrug stilles ligeledes gratis til rådighed, men kan henhøres til enkeltpersoner, fx tjenester indenfor sundhed og undervisning.

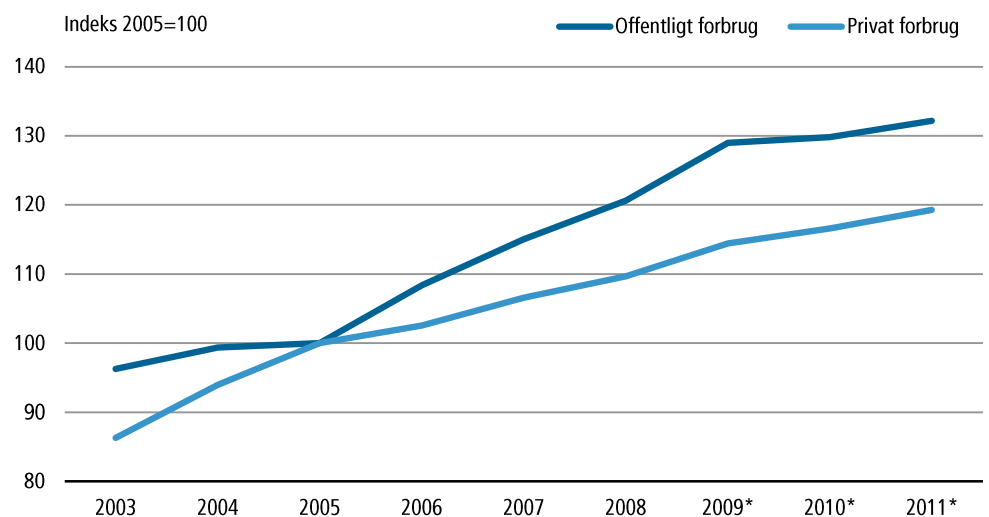
Individuelt forbrug, markedsmæssigt Det individuelle markedsmæssige forbrug består af varer, som det offentlige køber på markedet og stiller gratis til rådighed for befolkningen, uden at der ligger en offentlig produktion bag. Eksempler herpå er medicin formidlet via det offentlige samt hjælpemidler som fx kørestole. I oversigt 8 vises de enkelte forbrugskomponenter.

Oversigt 12. **Det offentlige forbrugs underkomponenter 2003-2011, løbende priser**

	2003	2004	2005	2006	2007	2008	2009*	2010*	2011*
	Løbende priser, mio. kr.								
Offentligt forbrug i alt	5.002	5.162	5.195	5.631	5.976	6.267	6.702	6.745	6.867
Kollektivt forbrug	2.054	2.084	2.127	2.350	2.568	2.640	2.940	2.958	3.012
Individuelt forbrug, ikke-markedsmæssig	2.942	3.073	3.061	3.276	3.403	3.622	3.758	3.782	3.850
Individuelt forbrug, markedsmæssig	5	5	7	5	5	5	5	5	5

Figur 13 viser udviklingen i det offentlige forbrug i forhold til det private forbrug.

Figur 13. **Udviklingen i det private forbrug ift. det offentlige forbrug 2003-2011, løbende priser**



Faktisk
individuel forbrug

Faktisk individuelt forbrug er summen af private forbrugsudgifter og offentlige individuelle forbrugsudgifter. Ved internationale sammenligninger af forbruget bør dette faktiske individuelle forbrug vælges som sammenligningsgrundlag frem for private forbrugsudgifter, da der på denne måde tages højde for eventuelle ændringer i fordelingen af betalingen mellem husholdningerne og offentlig forvaltning og service.

Data og metode

Det offentlige forbrug og det offentlige ikke-markedsmæssige forbruget er baseret på oplysninger fra de offentlige finanser. Der kan findes mindre forskelle mellem nationalregnskabs og de offentlige finansers opgørelse pga. forskellige definitioner, men i forbindelse med næste hovedrevision af de offentlige finanser vil de to statistikker blive bragt i overensstemmelse. For de endelige tal for 2003-2008 findes der i statistikbanken en mere detaljeret opgørelse for det kollektive og individuelle forbrug. her er forbruget opdelt i flere undergrupper, som følger det offentlige finansers formålskode (COFOG).

4.4 Bruttoinvesteringer

Investeringsbegrebet

De faste bruttoinvesteringer består af residente producenters anskaffelser minus afhændelser af faste aktiver, der indgår som en del af erhvervenes kapitalapparat her i landet. Sammen med Lagerforøgelser og anskaffelser minus afhændelser af værdigenstande udgør de nationalregnskabs bruttoinvesteringer.

Af oversigten fremgår hvordan investeringerne har udviklet sig fra 2003 til 2011, og særligt bemærkelsesværdigt er det her, at investeringerne i olie- og mineralefterforskning er steget kraftigt, særligt i det sidste år. Investeringer i olie- og mineralefterforskning har således været på 5.758 mio. kr. i 2011.

Oversigt 13.

Investeringer 2003-2011, løbende priser

	2003	2004	2005	2006	2007	2008	2009*	2010*	2011*
	Løbende priser, mio. kr.								
Materielle faste aktiver	1.648	1.587	2.185	2.310	2.801	3.742	2.934	3.244	3.264
Bygninger og anlæg	840	973	1.118	1.449	2.004	2.851	2.138	2.171	2.027
Transportmidler	184	25	460	199	251	250	247	327	425
Maskiner og inventar	624	589	607	662	546	641	549	746	812
Ændring, dyrkede aktiver									
Immaterielle faste aktiver	124	140	265	222	593	1.162	822	3.553	5.788
Mineral- og olieefterforskning	114	128	254	205	575	1.142	801	3.526	5.758
Computer software	10	12	12	18	18	20	20	27	30
Faste bruttoinvesteringer	1.772	1.727	2.451	2.532	3.394	4.905	3.756	6.797	9.052
Lagerændring, særlige varer	-50	-74	-73	6	-144	104	-177	13	-137
Bruttoinvesteringer	1.722	1.653	2.378	2.538	3.250	5.009	3.579	6.810	8.915

Data og metode

Oplysninger om investeringerne kommer fra flere forskellige kilder, hvoraf kan nævnes: regnskabsstatistikken, offentlige finanser samt udenrigshandelsstatistikken. Hvad angår oplysninger om efterforskningsaktiviteterne, opgøres disse løbende af Råstofdirektoratet. I nationalregnskabet betragtes disse investeringer i efterforskningsaktivitet som en investering i Grønland udført af udenlandske virksomheder. Af denne grund betragtes denne efterforskningsaktivitet som en tjenesteimport i udenrigshandelen.

4.5 Import og eksport

I oversigt 10 vises importen og eksporten fordelt på varer og tjenester for perioden 2003 til 2011. Mens udviklingen i eksporten beskeden i hele perioden, kan det ses, at importen har været markant stigende gennem perioden. Importen er således steget fra 9.063 mio. kr. i 2008 til 13.122 mio. kr. i 2011, hvilket er en stigning på 44,8 pct.

Import af tjenester Kigger man på fordelingen af importen på varer og tjenester, kan det ses, at den store stigning i importen primært kan henføres til importen af tjenester. Importen af tjenester, som i 2008 udgjorde 4.092 mio. kr. i 2008, er steget til 7.721 mio. kr. i 2011. Som nævnt i afsnit 4.4, kan denne stigning primært henføres til investeringer i olie- og efterforskningsaktiviteter, som udføres af udenlandske selskaber og derfor betragtes som import af tjenester.

Oversigt 14. **Import og eksport fordelt på varer og tjenester 2003-2011, løbende og faste priser**

	2003	2004	2005	2006	2007	2008	2009*	2010*	2011*
	Løbende priser, mio. kr.								
Import i alt	5.237	5.517	6.536	6.378	7.203	9.063	7.453	10.585	13.122
Varer	3.557	3.652	4.394	4.248	4.416	4.971	4.289	4.991	5.401
Tjenester	1.680	1.865	2.142	2.129	2.787	4.092	3.165	5.594	7.721
Eksport i alt	3.256	3.495	3.647	3.636	3.601	3.808	3.333	3.694	4.184
Varer	2.416	2.561	2.560	2.481	2.416	2.551	2.068	2.418	2.844
Tjenester	840	935	1.087	1.155	1.185	1.257	1.265	1.276	1.340
	Faste 2005-priser, mio. kr.								
Import	5.638	5.805	6.536	6.186	6.920	8.489	7.148	9.533	11.176
Eksport	3.146	3.545	3.647	3.627	3.508	3.792	3.457	3.528	3.930
	Årlig real vækst i pct.								
Import	3,0	12,6	-5,3	11,9	22,7	-15,8	33,4	17,2
Eksport	12,7	2,9	-0,6	-3,3	8,1	-8,8	2,1	11,4

Data og metode Oplysningerne om import og eksport kommer hhv. fra udenrigshandelsstatistikken og betalingsbalancen.

Udenrigshandel Grønlands Statistik offentliggør hver kvartal en opgørelse af import og eksport af *varer* samt en årlig publikation. Under bearbejdelsen af nationalregnskabet har det imidlertid vist sig, at udenrigshandelsstatistikken med varer var mangelfuldt, idet importen og eksporten af skibe og fly ikke var inkluderet. Disse er nu indarbejdet i nationalregnskabet. Der vil derfor laves en egentlig revision af udenrigshandelsstatistikken på et senere tidspunkt, således at det bliver konsistent med nationalregnskabet.

Betalingsbalance Grønlands Statistik har siden 2006 indhentet oplysninger vedrørende virksomheders køb eller salg af tjenester fra/til udlandet. I forhold til tidligere offentliggjorte tal vedrørende betalingsbalance, herunder import og eksport af tjenester, vil der være afgivelser i nationalregnskabet. Afvigelseerne er opstået under afstemningerne af nationalregnskabet og er derfor udtryk for bedre viden indenfor området. Der vil derfor skulle udkomme en revideret betalingsbalancestatistik, der er konsistent med nationalregnskabet.

I forbindelse med indsamling af data til betalingsbalancen bliver virksomhederne ligeledes spurgt, om de har haft proviantering, bunkring eller reparation fra/til udlandet. Netop disse er karakteriseret som varer og er derfor med

til at øge differencen mellem import og eksport af varer i udenrigshandelsstatistikken og nationalregnskabet.

Afstemning af varer og tjenester

Udenrigshandelsstatistikken er veldokumenteret og anses for at være af god kvalitet, hvorfor Grønlands Statistik ikke har foretaget yderligere justeringer udover de ovennævnte tilføjelser. Under afstemningen af varebalancerne afviger oplysninger om import og eksport af varer derfor ikke fra tallene i udenrigshandelen.

Derimod har afstemningen af varebalancerne vist et behov for yderligere import af tjenester, hvorfor tallene afviger fra tidligere offentliggjorte tal.

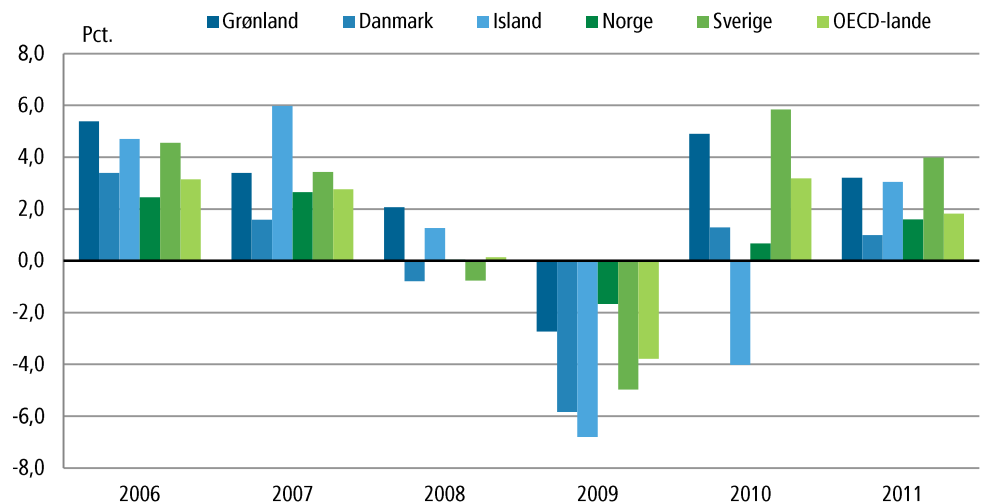
4.6 Internationale sammenligninger

Sammenlignelighed med andre lande

Det produktionsbaserede nationalregnskab giver mulighed for at sammenligne den grønlandske økonomi med andre landes. Herunder gives eksempler på mulige sammenligninger.

Af figur 14 fremgår det, at den reale økonomiske udvikling i nogle udvalgte lande har været meget ens, med højkonjunktur i starten af perioden og negativ vækst i de senere år. Her kan det ses, at real vækst i BNP i Grønland – i lighed med andre lande – har været negativ i 2009.

Figur 14. Real vækst i BNP i Grønland og udvalgte lande 2006 til 2011, faste priser



Kilde: OECD's statistikbank på siden: <http://www.oecd.org/dataoecd/6/27/2483806.xls>

I oversigt 15 vises forsyningsbalancen i pct. af BNP for Grønland og Danmark. Den største forskel mellem den danske og grønlandske samfundsøkonomiske struktur består i størrelsen af den offentlige forbrugsudgift. I Danmark udgør den offentlige forbrugsudgift 27,7 pct. af BNP i 2011. I Grønland udgør den offentlige forbrugsudgift 50,5 pct. af BNP. Forsyningsbalancen i pct. af BNP illustrerer endvidere, at Grønland er særlig afhængig af import af varer og tjenester, mens Danmark omvendt har en større eksport i forhold til BNP.

Oversigt 15. Forsyningsbalancen i pct. af BNP, faste 2005-priser

	2008		2011	
	Grønland	Danmark	Grønland	Danmark
	Pct. af BNP, faste 2005-priser			
Import af varer og tjenester	77,1	51,7	96,4	51,0
Privat forbrug	47,7	49,2	46,2	49,6
Offentligt forbrug	54,0	26,5	50,6	27,7
Bruttoinvesteringer	41,0	21,6	65,7	18,2
Eksport af varer og tjenester	34,5	54,4	33,9	55,8

Kilde: Danmarks Statistiks statistikbank, hentet fra siden:
<http://www.statistikbanken.dk/statbank5a/default.asp?w=1429>

Kapitel 5. Tabeller

Tabel 1. Konto 0: Varer og tjenester

	2003	2004	2005	2006	2007	2008	2009*	2010*	2011*
	Løbende priser, mio. kr.								
1 Produktion	16.422	17.522	18.026	19.540	20.617	22.570	22.286	23.150	23.406
2 Produktskatter minus produktsubsidier	256	279	345	374	422	444	429	421	405
3 Produktskatter	558	576	608	593	622	647	633	624	616
4 Produktsubsidier	301	286	265	219	200	203	204	203	211
5 Import af varer og tjenester, heraf	5.237	5.517	6.536	6.378	7.203	9.063	7.453	10.585	13.122
6 varer	3.557	3.652	4.394	4.248	4.416	4.971	4.289	4.991	5.401
7 tjenester	1.680	1.865	2.142	2.129	2.787	4.092	3.165	5.594	7.721
8 Tilgang i alt (1+2+5)	21.915	23.318	24.907	26.291	28.242	32.077	30.169	34.156	36.932
9 Forbrug i produktionen	7.439	8.112	8.475	9.142	9.934	11.280	10.590	10.829	10.750
10 Forbrugsudgift	9.498	10.058	10.407	10.975	11.531	11.982	12.667	12.822	13.083
11 Privat forbrugsudgift	4.496	4.896	5.211	5.344	5.555	5.715	5.965	6.077	6.216
12 Offentlig forbrugsudgift, heraf	5.002	5.162	5.195	5.631	5.976	6.267	6.702	6.745	6.867
13 individuel forbrugsudgift	2.948	3.078	3.069	3.281	3.408	3.627	3.763	3.787	3.855
14 kollektiv forbrugsudgift	2.054	2.084	2.127	2.350	2.568	2.640	2.940	2.958	3.012
15 Bruttoinvesteringer	1.722	1.653	2.378	2.538	3.250	5.009	3.579	6.810	8.915
16 Eksport af varer og tjenester, heraf	3.256	3.495	3.647	3.635	3.601	3.808	3.333	3.694	4.184
17 varer	2.416	2.561	2.560	2.439	2.351	2.508	2.068	2.418	2.844
18 tjenester	840	935	1.087	1.155	1.185	1.257	1.265	1.276	1.340
19 Anvendelse i alt (9+10+15+16+19)	21.915	23.318	24.907	26.291	28.316	32.079	30.169	34.156	36.932
	Faste priser, mio. kr.								
1 Produktion	16.768	17.548	18.026	18.907	19.859	21.057	20.057	20.550	20.448
2 Produktskatter minus produktsubsidier	313	381	345	283	382	285	317	357	395
5 Import af varer og tjenester	5.638	5.805	6.536	6.186	6.920	8.489	7.148	9.533	11.176
8 Tilgang i alt (1+2+5)	22.719	23.735	24.907	25.376	27.161	29.830	27.523	30.439	32.018
9 Forbrug i produktionen	7.930	8.388	8.475	8.760	9.459	10.335	9.669	9.676	9.253
10 Forbrugsudgift	9.835	10.124	10.407	10.624	11.104	11.191	11.157	11.234	11.216
11 Privat forbrugsudgift	4.659	4.952	5.211	5.252	5.287	5.248	5.291	5.385	5.349
12 Offentlig forbrugsudgift, heraf	5.176	5.171	5.195	5.372	5.817	5.943	5.866	5.849	5.867
13 individuel forbrugsudgift	3.051	3.084	3.069	3.131	3.317	3.439	3.293	3.271	3.288
14 kollektiv forbrugsudgift	2.126	2.088	2.127	2.242	2.500	2.504	2.573	2.578	2.580
15 Bruttoinvesteringer	1.808	1.678	2.378	2.364	3.091	4.513	3.240	6.001	7.619
16 Eksport af varer og tjenester	3.146	3.545	3.647	3.627	3.508	3.792	3.457	3.528	3.930
19 Anvendelse i alt (9+10+15+16+19)	22.719	23.735	24.907	25.376	27.161	29.830	27.523	30.439	32.018

Anm.: Tallene for 2003 til 2008 er endelige tal, mens tallene fra 2009 til 2011 er foreløbige tal.

Fortsættes...

Tabel 1 (fortsat). Konto 0: Varer og tjenester

	2003	2004	2005	2006	2007	2008	2009*	2010*	2011*
	— Årlig real vækst i pct. —								
1 Produktion	4,7	2,7	4,9	5,0	6,0	-4,7	2,5	-0,5
2 Produktskatter minus produktsubsidier ..	.	21,9	-9,5	-18,2	35,3	-25,6	11,5	12,4	10,7
5 Import af varer og tjenester	3,0	12,6	-5,3	11,9	22,7	-15,8	33,4	17,2
8 Tilgang i alt (1+2+5)	4,5	4,9	1,9	7,0	9,8	-7,7	10,6	5,2
9 Forbrug i produktionen	5,8	1,0	3,4	8,0	9,3	-6,4	0,1	-4,4
10 Forbrugsudgift	2,9	2,8	2,1	4,5	0,8	-0,3	0,7	-0,2
11 Privat forbrugsudgift	6,3	5,2	0,8	0,7	-0,7	0,8	1,8	-0,7
12 Offentlig forbrugsudgift, heraf	-0,1	0,5	3,4	8,3	2,2	-1,3	-0,3	0,3
13 indivuel forbrugsudgift	1,1	-0,5	2,0	5,9	3,7	-4,2	-0,7	0,5
14 kollektiv forbrugsudgift	-1,8	1,9	5,4	11,5	0,2	2,8	0,2	0,1
15 Bruttoinvesteringer	-7,2	41,7	-0,6	30,7	46,0	-28,2	85,2	27,0
16 Eksport af varer og tjenester	12,7	2,9	-0,6	-3,3	8,1	-8,8	2,1	11,4
19 Anvendelse i alt (9+10+15+16+19)	4,5	4,9	1,9	7,0	9,8	-7,7	10,6	5,2

Anm.: Tallene for 2003 til 2008 er endelige tal, mens tallene fra 2009 til 2011 er foreløbige tal.

Tabel 2. Konto 1 og 2: Produktion og indkomstdannelse

	2003	2004	2005	2006	2007	2008	2009*	2010*	2011*	
	Løbende priser, mio. kr.									
Konto 1: Produktion										
1	Produktion	16.422	17.522	18.026	19.540	20.617	22.570	22.286	23.150	23.406
2	Produktskatter minus produktsubsidier	256	279	345	374	422	444	429	421	405
3	Tilgang fra Grønland i alt (1+2)	16.678	17.801	18.371	19.913	21.039	23.014	22.716	23.571	23.811
4	Forbrug i produktionen	7.439	8.112	8.475	9.142	9.934	11.280	10.590	10.829	10.750
5	Bruttonationalprodukt BNP (3-4)	9.239	9.689	9.897	10.771	11.105	11.735	12.125	12.741	13.060
Konto 2.1.1: Indkomstdannelse										
1	Bruttonationalprodukt BNP	9.239	9.689	9.897	10.771	11.105	11.735	12.125	12.741	13.060
2	Produktskatter minus produktsubsidier	256	279	345	374	422	444	429	421	405
3	Bruttoværditilvækst (1-2)	8.982	9.410	9.551	10.397	10.683	11.290	11.696	12.320	12.656
4	Andre produktskatter minus -subsidier	-169	-154	-149	-161	-168	-148	-128	-151	-126
5	Bruttofaktorindkomst, BFI (3-4)	9.152	9.564	9.700	10.558	10.851	11.439	11.824	12.472	12.782
6	Aflønning af ansatte (residente producenters udgifter)	6.193	6.529	6.607	7.111	7.663	8.099	8.304	8.548	8.949
7	Bruttooverskud af produktion og blandet indkomst. (5-6)	2.959	3.036	3.093	3.448	3.189	3.340	3.520	3.924	3.833

Anm.: Tallene for 2003 til 2008 er endelige tal, mens tallene fra 2009 til 2011 er foreløbige tal.

Tabel 3. Erhvervenes produktion

	2003	2004	2005	2006	2007	2008	2009*	2010*	2011*
	Løbende priser, mio. kr.								
Produktion i alt	16.422	17.522	18.026	19.540	20.617	22.570	22.286	23.150	23.406
Fiskeri og fangst	1.480	1.596	1.547	1.635	1.550	1.623	1.597	1.671	1.756
0109 Landbrug, fangst, jagt mv.	322	343	350	375	337	324
0501 Kystnært fiskeri	468	579	587	607	628	680
0502 Udenskærs fiskeri	632	600	547	575	507	543
0503 Fiskeri i øvrigt	58	75	63	78	77	77
1009 Råstofudvinding	25	111	190	203	301	361	312	113	51
Industri	1.359	1.529	1.569	1.502	1.516	1.449	1.488	1.635	1.708
1509 Føde-, drikke-, tobakvareindustri	1.104	1.248	1.280	1.216	1.255	1.181
1709 Tekstil-, beklædn-, læderindustri	52	75	87	108	69	72
2009 Træ-, papir- og grafisk industri	64	68	70	80	81	87
2600 Sten-, ler- og glasindustri	47	43	39	40	42	54
2309-2809 Fremstilling af varer i øvrigt	93	95	92	93	107	105
4009 Energi- og vandforsyning	531	548	540	601	592	652	715	684	679
4500 Bygge og anlægsvirksomhed	1.264	1.453	1.565	1.894	2.479	3.295	2.578	2.646	2.576
Handel, hotel og restauration	2.175	2.242	2.320	2.243	2.236	2.365	2.318	2.403	2.329
5000 Autohandel, service, tankstation	173	181	219	210	219	258
5100 Engroshandel undt. med biler	848	834	793	796	747	796
5200 Detailh. rep-virks. undt. biler	757	772	828	756	756	795
5500 Hoteller og restauranter	397	455	480	481	514	516
Transport, post og tele	2.629	2.729	2.859	3.254	3.247	3.416	3.369	3.652	3.838
6000 Landtransport, rørtransport	157	167	180	192	216	232
6100 Skibsfart	623	650	708	792	714	756
6200 Lufttransport	869	902	956	1.057	1.103	1.161
6300 Hjælpevirks. f. transp. rejsebur.	374	414	392	474	508	522
6400 Post og telekommunikation	607	595	623	738	706	745
Finansiering, forretningservice og ejendomsudlejning	1.712	1.894	1.917	2.244	2.434	2.617	2.662	3.022	2.990
6509 Finansiering og forsikring	126	136	173	210	219	231
7009 Udlejning og ejendomsformidling	977	1.083	1.100	1.184	1.231	1.324
7209 Forretningservice	609	675	644	850	983	1.063
Offentlige og personlige tjenester	5.246	5.421	5.520	5.928	6.226	6.742	7.247	7.324	7.479
7500 Offentlig administration	1.763	1.792	1.832	1.949	2.148	2.384
8000 Undervisning	1.043	1.102	1.119	1.213	1.238	1.276
8519 Sundhedsvæsen	886	917	929	941	988	1.074
8539 Sociale institutioner	1.106	1.120	1.143	1.289	1.331	1.445
9009 Renovat., forening, kultur, andet	449	490	497	536	520	563

Anm.: Tallene for 2003 til 2008 er endelige tal, mens tallene fra 2009 til 2011 er foreløbige tal.

Fortsættes...

Tabel 3 (fortsat). Erhvervenes produktion

	2003	2004	2005	2006	2007	2008	2009*	2010*	2011*
	Faste priser, mio. kr.								
Produktion i alt	16.768	17.548	18.026	18.907	19.859	21.057	20.057	20.550	20.448
Fiskeri og fangst	1.474	1.581	1.547	1.634	1.534	1.516	1.413	1.384	1.320
0109 Landbrug, fangst, jagt mv.	348	355	350	371	371	347
0501 Kystnært fiskeri	466	591	587	608	599	608
0502 Udenskærs fiskeri	606	577	547	577	491	489
0503 Fiskeri i øvrigt	53	58	63	77	74	72
1009 Råstofudvinding	25	106	190	218	288	335	282	103	46
Industri	1.295	1.481	1.569	1.455	1.451	1.326	1.292	1.367	1.338
1509 Føde-, drikke-, tobakvareindustri	1.038	1.200	1.280	1.145	1.160	1.032
1709 Tekstil-, beklædn-, læderindustri	47	69	87	103	72	70
2009 Træ-, papir- og grafisk industri	65	69	70	75	78	79
2600 Sten-, ler- og glasindustri	48	45	39	38	39	48
2309-2809 Fremstilling af varer i øvrigt	97	98	92	93	103	96
4009 Energi- og vandforsyning	542	552	540	580	549	619	683	650	640
4500 Bygge og anlægsvirksomhed	1.283	1.472	1.565	1.798	2.307	3.002	2.311	2.355	1.969
Handel, hotel og restauration	2.114	2.257	2.320	2.192	2.112	2.063	1.920	1.928	1.929
5000 Autohandel, service, tankstation	170	185	219	205	207	231
5100 Engroshandel undt. med biler	755	794	793	774	707	705
5200 Detailh. rep-virks. undt. biler	777	817	828	735	716	705
5500 Hoteller og restauranter	412	460	480	477	483	422
Transport, post og tele	2.755	2.754	2.859	3.197	3.211	3.407	3.422	3.667	3.839
6000 Landtransport, rørtransport	166	168	180	187	195	206
6100 Skibsfart	747	710	708	794	709	750
6200 Lufttransport	926	901	956	1.046	1.080	1.153
6300 Hjælpevirks. f. transp. rejsebur.	363	396	392	443	502	516
6400 Post og telekommunikation	553	578	623	727	724	783
Finansiering, forretningservice og ejendomsudlejning	1.850	1.915	1.917	2.179	2.345	2.391	2.388	2.691	2.701
6509 Finansiering og forsikring	133	140	173	213	226	243
7009 Udlejning og ejendomsformidling	1.087	1.097	1.100	1.183	1.179	1.207
7209 Forretningservice	630	679	644	784	940	942
Offentlige og personlige tjenester	5.430	5.431	5.520	5.655	6.063	6.399	6.345	6.406	6.665
7500 Offentlig administration	1.826	1.803	1.832	1.850	2.082	2.184
8000 Undervisning	1.084	1.102	1.119	1.152	1.183	1.231
8519 Sundhedsvæsen	915	909	929	918	976	1.044
8539 Sociale institutioner	1.141	1.124	1.143	1.229	1.325	1.419
9009 Renovat., forening, kultur, andet	464	493	497	506	497	520

Anm.: Tallene for 2003 til 2008 er endelige tal, mens tallene fra 2009 til 2011 er foreløbige tal.

Fortsættes...

Tabel 3 (fortsat). Erhvervenes produktion

	2003	2004	2005	2006	2007	2008	2009*	2010*	2011*
	Årlig real vækst i pct.								
Produktion i alt	4,7	2,7	4,9	5,0	6,0	-4,7	2,5	-0,5
Fiskeri og fangst	7,3	-2,1	5,6	-6,1	-1,2	-6,8	-2,0	-4,6
0109 Landbrug, fangst, jagt mv.	1,8	-1,2	5,9	0,0	-6,6
0501 Kystnært fiskeri	26,7	-0,6	3,6	-1,6	1,5
0502 Udenskærs fiskeri	-4,9	-5,2	5,5	-15,0	-0,4
0503 Fiskeri i øvrigt	10,2	7,0	23,8	-5,0	-1,5
1009 Råstofudvinding	320,4	78,9	14,8	32,2	16,5	-15,8	-63,6	-55,7
Industri	14,3	6,0	-7,3	-0,3	-8,6	-2,5	5,8	-2,1
1509 Føde-, drikke-, tobakvareindustri	15,6	6,7	-10,6	1,3	-11,0
1709 Tekstil-, beklædn-, læderindustri	46,4	25,7	18,1	-30,5	-2,3
2009 Træ-, papir- og grafisk industri	6,8	1,6	7,2	3,2	2,1
2600 Sten-, ler- og glasindustri	-6,5	-13,1	-2,3	1,5	24,7
2309-2809 Fremstilling af varer i øvrigt	0,4	-5,6	1,2	10,6	-6,8
4009 Energi- og vandforsyning	1,9	-2,2	7,5	-5,4	12,7	10,4	-4,9	-1,5
4500 Bygge og anlægsvirksomhed	14,7	6,3	14,9	28,3	30,1	-23,0	1,9	-16,4
Handel, hotel og restauration	6,7	2,8	-5,5	-3,7	-2,3	-6,9	0,4	0,0
5000 Autohandel, service, tankstation	9,0	18,4	-6,5	1,0	11,4
5100 Engroshandel undt. med biler	5,1	-0,1	-2,3	-8,8	-0,2
5200 Detailh. rep-virks. undt. biler	5,2	1,3	-11,2	-2,7	-1,5
5500 Hoteller og restauranter	11,6	4,2	-0,5	1,1	-12,5
Transport, post og tele	0,0	3,8	11,8	0,4	6,1	0,4	7,1	4,7
6000 Landtransport, rørtransport	1,3	6,8	3,7	4,8	5,1
6100 Skibsfart	-4,9	-0,3	12,2	-10,7	5,7
6200 Lufttransport	-2,7	6,1	9,5	3,3	6,7
6300 Hjælpevirks. f. transp. rejsebur.	9,1	-1,2	13,1	13,4	2,7
6400 Post og telekommunikation	4,7	7,8	16,6	-0,5	8,2
Finansiering, forretningsservice og ejendomsudlejning	3,5	0,1	13,7	7,6	1,9	-0,1	12,7	0,4
6509 Finansiering og forsikring	5,2	24,0	22,9	6,1	7,5
7009 Udlejning og ejendomsformidling	0,9	0,3	7,5	-0,3	2,3
7209 Forretningsservice	7,6	-5,1	21,7	20,0	0,1
Offentlige og personlige tjenester	0,0	1,6	2,5	7,2	5,5	-0,8	1,0	4,0
7500 Offentlig administration	-1,3	1,6	1,0	12,5	4,9
8000 Undervisning	1,7	1,6	2,9	2,7	4,0
8519 Sundhedsvæsen	-0,6	2,2	-1,1	6,3	7,1
8539 Sociale institutioner	-1,5	1,8	7,5	7,9	7,1
9009 Renovat., forening, kultur, andet	6,2	0,7	1,9	-1,8	4,6

Anm.: Tallene for 2003 til 2008 er endelige tal, mens tallene fra 2009 til 2011 er foreløbige tal.

Tabel 4. Bruttoværditilvækst i erhvervene

	2003	2004	2005	2006	2007	2008	2009*	2010*	2011*
	Løbende priser, mio. kr.								
Bruttoværditilvækst i alt	8.982	9.410	9.551	10.397	10.683	11.290	11.696	12.320	12.656
Fiskeri og fangst	920	990	979	998	914	905	935	1.037	1.116
0109 Landbrug, fangst, jagt mv.	303	325	334	363	323	312
0501 Kystnært fiskeri	216	297	318	305	306	334
0502 Udenskærs fiskeri	363	320	300	302	257	245
0503 Fiskeri i øvrigt	38	48	26	27	29	14
1009 Råstofudvinding	-4	7	39	4	58	77	73	24	12
Industri	518	560	602	591	558	544	573	758	816
1509 Føde-, drikke-, tobakvareindustri	426	444	480	498	450	453
1709 Tekstil-, beklædn-, læderindustri	15	35	21	18	7	-12
2009 Træ-, papir- og grafisk industri	25	29	35	38	40	39
2600 Sten-, ler- og glasindustri	26	20	22	16	17	26
2309-2809 Fremstilling af varer i øvrigt	25	32	45	21	44	39
4009 Energi- og vandforsyning	268	280	249	302	277	279	355	353	350
4500 Bygge og anlægsvirksomhed	556	548	566	866	1.005	1.150	1.101	1.071	1.056
Handel, hotel og restauration	1.289	1.307	1.332	1.253	1.246	1.268	1.214	1.311	1.321
5000 Autohandel, service, tankstation	53	64	79	63	58	63
5100 Engroshandel undt. med biler	579	538	526	509	482	471
5200 Detailh. rep-virks. undt. biler	493	493	504	459	454	478
5500 Hoteller og restauranter	165	212	223	222	252	256
Transport, post og tele	1.269	1.316	1.351	1.543	1.473	1.587	1.690	1.785	1.873
6000 Landtransport, rørtransport	96	102	106	106	110	123
6100 Skibsfart	245	260	260	232	216	313
6200 Lufttransport	398	442	463	492	465	481
6300 Hjælpevirks. f. transp. rejsebur.	191	193	177	254	284	254
6400 Post og telekommunikation	339	318	346	458	399	415
Finansiering, forretningservice og ejendomsudlejning	1.074	1.151	1.169	1.381	1.506	1.570	1.500	1.765	1.731
6509 Finansiering og forsikring	65	75	121	134	156	168
7009 Udlejning og ejendomsformidling	698	746	756	850	907	986
7209 Forretningservice	311	330	292	398	443	416
Offentlige og personlige tjenester	3.093	3.251	3.264	3.461	3.645	3.909	4.255	4.216	4.381
7500 Offentlig administration	1.032	1.058	1.035	1.101	1.165	1.292
8000 Undervisning	708	766	773	791	843	879
8519 Sundhedsvæsen	483	509	523	519	553	564
8539 Sociale institutioner	667	689	693	780	818	885
9009 Renovat., forening, kultur, andet	204	228	241	270	266	289

Anm.: Tallene for 2003 til 2008 er endelige tal, mens tallene fra 2009 til 2011 er foreløbige tal.

Fortsættes...

Tabel 4 (fortsat). Bruttoværditilvækst i erhvervene

	2003	2004	2005	2006	2007	2008	2009*	2010*	2011*
	Faste priser, mio.kr.								
Bruttoværditilvækst i alt	8.838	9.160	9.551	10.147	10.400	10.721	10.388	10.874	11.195
Fiskeri og fangst	775	905	979	1.033	958	915	861	852	789
0109 Landbrug, fangst, jagt mv.	330	338	334	359	357	336
0501 Kystnært fiskeri	158	283	318	320	301	301
0502 Udenskærs fiskeri	257	256	300	323	268	258
0503 Fiskeri i øvrigt	29	28	26	31	32	20
1009 Råstofudvinding	-7	-3	39	23	55	71	59	22	10
Industri	466	515	602	555	512	475	493	596	610
1509 Føde-, drikke-, tobakvareindustri	375	399	480	463	399	382
1709 Tekstil-, beklædn-, læderindustri	14	34	21	18	15	-3
2009 Træ-, papir- og grafisk industri	25	29	35	35	38	36
2600 Sten-, ler- og glasindustri	26	21	22	15	15	24
2309-2809 Fremstilling af varer i øvrigt	26	32	45	24	44	36
4009 Energi- og vandforsyning	239	248	249	321	281	317	406	395	416
4500 Bygge og anlægsvirksomhed	533	548	566	828	955	1.121	1.023	1.025	767
Handel, hotel og restauration	1.167	1.293	1.332	1.240	1.151	1.016	878	916	1.019
5000 Autohandel, service, tankstation	45	66	79	61	52	46
5100 Engroshandel undt. med biler	459	485	526	512	444	389
5200 Detailh. rep-virks. undt. biler	487	526	504	445	425	401
5500 Hoteller og restauranter	176	217	223	223	230	180
Transport, post og tele	1.288	1.275	1.351	1.549	1.513	1.711	1.817	1.951	2.123
6000 Landtransport, rørtransport	103	102	106	106	95	106
6100 Skibsfart	301	273	260	247	234	354
6200 Lufttransport	426	427	463	512	473	531
6300 Hjælpevirks. f. transp. rejsebur.	170	169	177	231	292	268
6400 Post og telekommunikation	287	304	346	454	418	453
Finansiering, forretningservice og ejendomsudlejning	1.183	1.163	1.169	1.340	1.444	1.406	1.310	1.558	1.547
6509 Finansiering og forsikring	69	78	121	139	165	185
7009 Udlejning og ejendomsformidling	789	752	756	853	859	878
7209 Forretningservice	325	332	292	347	419	344
Offentlige og personlige tjenester	3.193	3.216	3.264	3.256	3.532	3.690	3.542	3.560	3.914
7500 Offentlig administration	1.068	1.046	1.035	1.037	1.138	1.166
8000 Undervisning	732	757	773	745	797	850
8519 Sundhedsvæsen	497	504	523	489	541	544
8539 Sociale institutioner	688	682	693	734	801	858
9009 Renovat., forening, kultur, andet	209	227	241	250	255	272

Anm.: Tallene for 2003 til 2008 er endelige tal, mens tallene fra 2009 til 2011 er foreløbige tal.

Fortsættes...

Tabel 4 (fortsat). Bruttoværditilvækst i erhvervene

	2003	2004	2005	2006	2007	2008	2009*	2010*	2011*
	Årlig real vækst i pct.								
Bruttoværditilvækst i alt	3,6	4,3	6,2	2,5	3,1	-3,1	4,7	3,0
Fiskeri og fangst	16,7	8,2	5,6	-7,3	-4,4	-5,9	-1,1	-7,3
0109 Landbrug, fangst, jagt mv.	2,4	-1,0	7,5	-0,6	-5,9
0501 Kystnært fiskeri	78,4	12,5	0,7	-6,1	0,2
0502 Udenskærs fiskeri	-0,5	17,3	7,6	-17,1	-3,8
0503 Fiskeri i øvrigt	-4,5	-6,5	17,3	3,1	-36,9
1009 Råstofudvinding	-59,8	-1.582,6	-41,3	138,2	28,3	-15,8	-63,6	-55,7
Industri	10,4	16,9	-7,7	-7,8	-7,3	3,8	20,9	2,5
1509 Føde-, drikke-, tobakvareindustri	6,6	20,1	-3,4	-13,8	-4,4
1709 Tekstil-, beklædn-, læderindustri	141,1	-37,7	-15,9	-12,9	-118,1
2009 Træ-, papir- og grafisk industri	13,4	20,0	1,2	9,1	-6,1
2600 Sten-, ler- og glasindustri	-18,8	4,5	-29,9	0,5	52,3
2309-2809 Fremstilling af varer i øvrigt	21,9	39,7	-45,9	81,3	-17,2
4009 Energi- og vandforsyning	3,9	0,6	28,8	-12,7	12,8	28,2	-2,7	5,2
4500 Bygge og anlægsvirksomhed	2,7	3,3	46,4	15,4	17,3	-8,7	0,2	-25,2
Handel, hotel og restauration	10,8	3,0	-6,9	-7,2	-11,8	-13,6	4,4	11,2
5000 Autohandel, service, tankstation	45,7	20,2	-22,6	-14,9	-11,3
5100 Engroshandel undt. med biler	5,7	8,5	-2,7	-13,3	-12,3
5200 Detailh. rep-virks. undt. biler	8,0	-4,1	-11,8	-4,5	-5,7
5500 Hoteller og restauranter	22,9	2,8	0,1	3,4	-21,9
Transport, post og tele	-1,0	6,0	14,6	-2,4	13,1	6,2	7,4	8,8
6000 Landtransport, rørtransport	-1,2	3,7	0,2	-10,7	11,7
6100 Skibsfart	-9,3	-4,8	-5,2	-4,9	51,0
6200 Lufttransport	0,2	8,4	10,6	-7,6	12,3
6300 Hjælpevirks. f. transp. rejsebur.	-0,5	4,6	30,5	26,6	-8,4
6400 Post og telekommunikation	5,9	13,7	31,2	-7,9	8,3
Finansiering, forretningservice og ejendomsudlejning	-1,7	0,5	14,7	7,7	-2,6	-6,9	19,0	-0,7
6509 Finansiering og forsikring	12,8	54,1	15,4	18,4	12,1
7009 Udlejning og ejendomsformidling	-4,7	0,6	12,8	0,7	2,1
7209 Forretningservice	2,3	-12,3	19,1	20,7	-18,0
Offentlige og personlige tjenester	0,7	1,5	-0,3	8,5	4,5	-4,0	0,5	10,0
7500 Offentlig administration	-2,1	-1,1	0,3	9,8	2,4
8000 Undervisning	3,5	2,0	-3,5	6,9	6,6
8519 Sundhedsvæsen	1,6	3,7	-6,5	10,6	0,6
8539 Sociale institutioner	-0,9	1,6	5,9	9,2	7,2
9009 Renovat., forening, kultur, andet	8,5	6,2	3,9	1,8	6,7

Anm.: Tallene for 2003 til 2008 er endelige tal, mens tallene fra 2009 til 2011 er foreløbige tal.

Tabel 5. Aflønning af ansatte

		2003	2004	2005	2006	2007	2008	2009	2010	2011
		Mio. kr.								
	Aflønning i alt	6.193	6.529	6.607	7.111	7.663	8.099	8.304	8.548	8.949
	Fiskeri og fangst	394	363	389	433	465	458	410	430	459
0109	Landbrug, fangst, jagt mv.	1	2	2	2	1	1	1	1	1
0501	Kystnært fiskeri	176	223	237	267	287	303	257	258	292
0502	Udenskærs fiskeri	184	104	126	147	147	145	136	153	150
0503	Fiskeri i øvrigt	31	34	24	17	29	9	17	18	16
1009	Råstofudvinding	6	24	51	65	54	67	23	126	273
	Industri	436	467	457	507	516	529	502	507	551
1509	Føde-, drikke-, tobakvareindustri	376	402	391	440	441	443	424	425	482
1709	Tekstil-, beklædn-, læderindustri	6	7	5	7	8	8	8	7	8
2009	Træ-, papir- og grafisk industri	31	32	30	32	34	39	36	31	23
2600	Sten-, ler- og glasindustri	7	7	7	7	9	10	11	10	10
2309-										
2809	Fremstilling af varer i øvrigt	16	19	23	21	24	31	23	33	28
4009	Energi- og vandforsyning	133	133	133	138	131	134	140	146	145
4500	Bygge og anlægsvirksomhed	492	540	549	667	732	750	762	746	754
	Handel, hotel og restauration	774	802	824	885	939	1.002	961	953	1.005
5000	Autohandel, service, tankstation	49	50	53	47	42	46	52	52	54
5100	Engroshandel undt. med biler	339	351	356	400	401	439	386	387	438
5200	Detailh. rep-virks. undt. biler	262	272	279	292	328	339	344	337	339
5500	Hoteller og restauranter	124	130	135	145	168	178	179	178	174
	Transport, post og tele	627	685	696	767	881	929	979	1.019	1.067
6000	Landtransport, rørtransport	67	68	67	71	82	86	90	95	97
6100	Skibsfart	113	123	120	156	140	140	149	175	178
6200	Luftransport	173	200	234	233	292	316	342	334	352
6300	Hjælpevirks. f. transp. rejsebur.	162	178	158	182	196	205	212	223	245
6400	Post og telekommunikation	112	116	117	126	171	181	187	192	195
	Finansiering, forretningsservice og ejendomsudlejning	470	467	451	449	594	602	608	732	648
6509	Finansiering og forsikring	44	47	49	54	96	82	86	84	89
7009	Udlejning og ejendomsformidling	131	118	118	120	120	139	140	146	141
7209	Forretningsservice	295	301	283	276	379	381	382	502	418
	Offentlige og personlige tjenester	2.862	3.047	3.059	3.199	3.350	3.631	3.918	3.889	4.047
7500	Offentlig administration	959	1.003	970	1.032	1.088	1.200	1.269	1.182	1.366
8000	Undervisning	669	727	737	749	777	841	889	913	910
8519	Sundhedsvæsen	428	458	470	471	500	517	548	567	585
8539	Sociale institutioner	613	640	645	726	756	824	912	940	909
9009	Renovat., forening, kultur, andet	194	220	235	222	229	249	300	287	278

Tabel 6. Bruttooverskud af produktionen og blandet indkomst

	2003	2004	2005	2006	2007	2008	2009	2010	2011
	Mio. kr.								
Bruttooverskud af produktionen og blandet indkomst i alt	2.959	3.036	3.093	3.448	3.189	3.340	3.520	3.924	3.833
Fiskeri og fangst	532	632	603	575	463	458	533	617	668
0109 Landbrug, fangst, jagt mv.	308	328	346	372	335	322	330	368	299
0501 Kystnært fiskeri	39	74	81	38	18	31	78	50	138
0502 Udenskærs fiskeri	178	216	174	155	109	100	132	209	238
0503 Fiskeri i øvrigt	7	14	2	10		5	-7	-11	-7
1009 Råstofudvinding	-10	-17	-11	-61	4	11	50	-102	-261
Industri	92	102	148	87	49	19	74	258	267
1509 Føde-, drikke-, tobakvareindustri	55	45	90	61	12	12	35	178	189
1709 Tekstil-, beklædn-, læderindustri	9	28	15	10	-1	-20	-5	20	17
2009 Træ-, papir- og grafisk industri	-5	-2	6	7	7	1	-1	6	12
2600 Sten-, ler- og glasindustri	19	13	15	9	10	17	30	47	45
2309-2809 Fremstilling af varer i øvrigt	15	18	22		20	9	15	8	5
4009 Energi- og vandforsyning	158	169	145	192	171	168	241	237	234
4500 Bygge og anlægsvirksomhed	82	29	36	217	296	425	365	353	319
Handel, hotel og restauration	573	557	559	428	369	317	289	392	347
5000 Autohandel, service, tankstation	4	13	24	15	15	15	13	12	7
5100 Engroshandel undt. med biler	300	242	224	172	146	86	92	145	125
5200 Detailh. rep-virks. undt. biler	229	220	223	165	124	137	121	158	141
5500 Hoteller og restauranter	41	82	87	76	84	78	62	77	75
Transport, post og tele	650	636	662	781	599	669	721	777	815
6000 Landtransport, rørtransport	28	32	37	34	27	35	44	62	109
6100 Skibsfart	132	137	140	76	75	173	210	199	202
6200 Lufttransport	226	241	229	259	173	165	157	157	166
6300 Hjælpevirks. f. transp. rejsebur.	38	24	28	82	98	63	33	43	18
6400 Post og telekommunikation	226	201	228	331	227	233	277	316	320
Finansiering, forretningsservice og ejendomsudlejning	635	709	734	951	929	984	903	1.051	1.098
6509 Finansiering og forsikring	21	29	71	80	60	86	-10	32	20
7009 Udlejning og ejendomsformidling	578	635	642	734	789	850	857	925	975
7209 Forretningsservice	36	46	21	138	80	48	56	95	103
Offentlige og personlige tjenester	248	219	216	277	310	290	344	340	346
7500 Offentlig administration	70	51	61	65	73	88	115	91	121
8000 Undervisning	40	40	35	42	65	37	41	49	32
8519 Sundhedsvæsen	55	51	52	48	53	47	55	58	59
8539 Sociale institutioner	54	48	47	53	62	61	71	79	75
9009 Renovat., forening, kultur, andet	29	28	21	69	57	57	61	63	59

Tabel 7. Det private forbrug fordelt på konsumgrupper

	2003	2004	2005	2006	2007	2008	2009*	2010*	2011*
	Løbende priser, mio. kr.								
Privat forbrug i alt	4.496	4.896	5.211	5.344	5.481	5.715	5.965	6.077	6.216
Foreninger, organisationer mv.	26	27	29	33	26	36	33	34	34
Husholdningerne forbrug i alt	4.470	4.869	5.183	5.311	5.456	5.679	5.932	6.043	6.182
Turistbalance	-94	-104	-116	-114	-104	-140	-107	-100	-28
129 Turistindtægter	-261	-310	-352	-315	-305	-368	-328	-334	-251
128 Turistudgifter	166	206	236	201	201	228	222	233	222
Husholdningernes forbrug på grønlandsk område ..	4.564	4.973	5.299	5.426	5.560	5.819	6.038	6.038	6.143
011 Fødevarer	806	895	905	938	964	1.028	1.092	1.094	1.135
Drikkevarer og tobak	878	941	929	922	975	946	952	960	986
012 Ikke-alkoholiske drikkevarer	170	172	175	186	200	202	-	-	-
021 Alkoholholdige drikkevarer	371	390	388	380	404	401	-	-	-
022 Tobak	337	378	365	356	370	342	-	-	-
Beklædning og fodtøj	205	197	204	203	212	217	222	236	229
031 Beklædning	164	173	181	183	192	191	-	-	-
032 Fodtøj	41	24	23	19	20	25	-	-	-
Boligbenyttelse	734	823	848	855	910	973	1.018	1.054	1.094
041 Husleje, faktisk betalt	497	557	578	584	626	647	-	-	-
042 Beregnet husleje af egen bolig	158	177	183	188	198	240	-	-	-
043 Reparation og vedl. af boliger	11	10	7	7	8	7	-	-	-
044 Vand, tjenester ifm. boligen	68	79	80	76	78	79	-	-	-
045 El, gas, brændsel, fjernvarme	269	301	325	387	392	441	473	453	450
Boligudstyr, husholdningstjenester mv.	160	178	170	160	155	148	146	140	143
051 Møbler og gulvtæpper mv.	55	59	56	50	52	52	-	-	-
052 Gardiner, sengelinned mv.	10	12	10	9	9	8	-	-	-
053 Husholdningsmaskiner	34	41	40	38	38	31	-	-	-
054 Service, køkkenudstyr	21	26	24	25	20	18	-	-	-
055 Husholdnings- og haveredskaber	10	10	10	10	11	13	-	-	-
056 Rengøringsmidler, hushjælp mv.	30	30	30	28	26	25	-	-	-
Medicin, lægeudgifter og lign.	24	23	40	23	24	20	29	33	33
061 Medicinske produkter og hjælpemidler	21	18	33	15	16	13	-	-	-
062 Læge, tandlæge mv.	2	4	3	6	5	5	-	-	-
063 Hospitaler, sanatorier mv.	1	1	3	3	3	3	-	-	-
071 Anskaffelse af køretøjer	48	53	74	68	76	90	53	39	39
Anden transport og kommunikation	363	401	472	525	485	551	517	526	529
072 Drift og vedligehold af køretøjer	44	48	56	58	51	62	-	-	-
073 Køb af transportydelser	153	174	228	284	259	308	-	-	-
081 Posttjenester	5	5	6	7	6	6	-	-	-
082 Telefon og telefaks udstyr	9	16	14	6	7	7	-	-	-
083 Telejtjenester, herunder internet	152	157	167	170	162	167	-	-	-
Fritidsudstyr, underholdning og rejser	456	485	562	553	510	522	519	539	533
091 Audio-, video-, foto- og IT-udstyr	99	105	107	101	61	60	-	-	-
092 Større udst.f.fritid og kultur	71	64	121	95	92	80	-	-	-
093 Sportsudstyr, legetøj, kæledyr mv.	50	51	53	47	52	57	-	-	-
094 Forlystelser, kultur, TV-licens	176	184	201	226	222	236	-	-	-
095 Aviser, bøger, papir, skriveudstyr	18	18	21	26	30	30	-	-	-
096 Pakkede ferierejser	42	63	59	57	52	59	-	-	-
Andre varer og tjenester	621	676	771	790	857	884	1.018	1.071	1.040
101 Undervisning Folke- og efterskoler	12	12	22	17	10	22	-	-	-
111 Udgifter på restauranter mv.	222	250	273	248	276	271	-	-	-
112 Udgifter til hoteller mv.	50	58	61	83	81	83	-	-	-
121 Frisører mv., toiletartikler mv.	76	79	76	67	72	73	-	-	-
123 Smykker, ure, kufferter, tasker mm.	16	16	19	20	18	16	-	-	-
124 Hjemmehjælpere, dag- og døgninstitutioner	73	77	80	89	95	97	-	-	-
125 Forsikring	22	23	27	39	37	31	-	-	-
126 Finansielle tjenesteydelser	132	142	188	211	224	237	-	-	-
127 Advokater, andre tjenesteydelser	17	17	24	17	45	54	-	-	-

Anm.: Tallene for 2003 til 2008 er endelige tal, mens tallene fra 2009 til 2011 er foreløbige tal.

Fortsættes...

Tabel 7 (fortsat). Det private forbrug fordelt på konsumgrupper

	2003	2004	2005	2006	2007	2008	2009*	2010*	2011*
	Faste priser, mio. kr.								
Privat forbrug i alt	4.659	4.952	5.211	5.252	5.287	5.248	5.291	5.385	5.349
Foreninger, organisationer mv.	27	27	29	31	25	34	29	29	29
Husholdningerne forbrug i alt	4.632	4.925	5.183	5.220	5.262	5.213	5.262	5.356	5.319
Turistbalance	-102	-109	-116	-110	-99	-124	-90	-13	-24
129 Turistindtægter	-270	-319	-352	-311	-294	-344	-306	-230	-225
128 Turistudgifter	168	209	236	201	195	220	216	217	201
Husholdningernes forbrug på grønlandsk område ..	4.734	5.035	5.299	5.330	5.361	5.337	5.352	5.352	5.368
011 Fødevarer	840	918	905	912	912	912	913	880	882
Drikkevarer og tobak	919	947	929	913	951	809	762	754	758
012 Ikke-alkoholiske drikkevarer	179	177	175	182	190	164	-	-	-
021 Alkoholholdige drikkevarer	365	382	388	378	399	360	-	-	-
022 Tobak	376	388	365	353	363	286	-	-	-
Beklædning og fodtøj	208	200	204	203	217	219	221	236	231
031 Beklædning	167	176	181	183	197	195	-	-	-
032 Fodtøj	41	25	23	20	20	24	-	-	-
Boligbenyttelse	816	834	848	855	873	888	920	933	939
041 Husleje, faktisk betalt	553	564	578	584	601	591	-	-	-
042 Beregnet husleje af egen bolig	176	179	183	188	190	219	-	-	-
043 Reparation og vedl. af boliger	12	11	7	7	8	6	-	-	-
044 Vand, tjenester ifm. boligen	75	80	80	76	75	72	-	-	-
045 El, gas, brændsel, fjernvarme	282	317	325	340	320	354	358	345	330
Boligudstyr, husholdningstjenester mv.	163	181	170	160	154	139	132	124	127
051 Møbler og gulvtæpper mv.	55	59	56	52	52	49	-	-	-
052 Gardiner, sengelinned mv.	10	12	10	9	9	8	-	-	-
053 Husholdningsmaskiner	35	43	40	38	38	30	-	-	-
054 Service, køkkenudstyr	22	27	24	24	19	18	-	-	-
055 Husholdnings- og haveredskaber	10	10	10	10	11	13	-	-	-
056 Rengøringsmidler, hushjælp mv.	31	31	30	27	24	22	-	-	-
Medicin, lægeudgifter og lign.	23	23	40	23	24	19	25	26	26
061 Medicinske produkter og hjælpemidler	20	18	33	15	16	12	-	-	-
062 Læge, tandlæge mv.	2	4	3	6	5	5	-	-	-
063 Hospitaler, sanatorier mv.	1	1	3	3	3	3	-	-	-
071 Anskaffelse af køretøjer	50	53	74	64	65	78	43	31	30
Anden transport og kommunikation	348	396	472	517	484	554	536	545	549
072 Drift og vedligehold af køretøjer	47	51	56	53	44	52	-	-	-
073 Køb af transportydelser	163	174	228	280	252	301	-	-	-
081 Posttjenester	5	6	6	7	6	6	-	-	-
082 Telefon og telefaks udstyr	8	15	14	6	7	8	-	-	-
083 Teletjenester, herunder internet	125	149	167	170	175	187	-	-	-
Fritidsudstyr, underholdning og rejser	435	480	562	559	532	552	534	552	577
091 Audio-, video-, foto- og IT-udstyr	94	102	107	106	67	68	-	-	-
092 Større udst.f.fritid og kultur	71	66	121	97	104	99	-	-	-
093 Sportsudstyr, legetøj, kæledyr mv.	49	52	53	47	59	62	-	-	-
094 Forlystelser, kultur, TV-licens	161	180	201	226	222	237	-	-	-
095 Aviser, bøger, papir, skriveudstyr	19	18	21	25	28	26	-	-	-
096 Pakkede ferierejser	40	62	59	58	53	61	-	-	-
Andre varer og tjenester	650	685	771	784	829	814	908	941	894
101 Undervisning Folke- og efterskoler	13	14	22	16	10	21	-	-	-
111 Udgifter på restauranter mv.	231	252	273	247	258	222	-	-	-
112 Udgifter til hoteller mv.	52	60	61	81	76	73	-	-	-
121 Frisører mv., toiletartikler mv.	83	83	76	64	66	64	-	-	-
123 Smykker, ure, kufferter, tasker mm.	16	16	19	20	18	14	-	-	-
124 Hjemmehjælpere, dag- og døgninstitutioner	77	78	80	86	91	91	-	-	-
125 Forsikring	23	24	27	41	36	35	-	-	-
126 Finansielle tjenesteydelser	136	143	188	214	231	251	-	-	-
127 Advokater, andre tjenesteydelser	18	17	24	15	41	44	-	-	-

Anm.: Tallene for 2003 til 2008 er endelige tal, mens tallene fra 2009 til 2011 er foreløbige tal.

Fortsættes...

Tabel 7 (fortsat). Det private forbrug fordelt på konsumgrupper

	2003	2004	2005	2006	2007	2008	2009*	2010*	2011*
	Årlig real vækst i pct.								
Privat forbrug i alt		5,9	5,0	0,8	0,7	-0,7	0,8	1,7	-0,7
Foreninger, organisationer mv.		-0,2	6,1	8,1	-26,1	27,7	-19,2	1,4	0,5
Husholdningerne forbrug i alt		6,0	5,0	0,7	0,8	-0,9	0,9	1,7	-0,7
Turistbalance		6,5	6,0	-6,0	-11,2	20,6	-37,7	-604,9	47,0
129 Turistindtægter		15,1	9,5	-13,4	-5,7	14,6	-12,5	-33,2	-2,2
128 Turistudgifter		19,7	11,3	-17,4	-2,9	11,3	-2,0	0,4	-8,1
Husholdningernes forbrug på grønlandsk område		6,0	5,0	0,6	0,6	-0,4	0,3	0,3	0,3
011 Fødevarer		8,5	-1,5	0,9	0,0	-0,1	0,1	-3,7	0,2
Drikkevarer og tobak		2,9	-2,0	-1,7	4,0	-17,5	-6,2	-1,1	0,5
012 Ikke-alkoholiske drikkevarer		-1,1	-1,2	3,9	4,2	-16,1	-	-	-
021 Alkoholholdige drikkevarer		4,5	1,7	-2,7	5,1	-10,7	-	-	-
022 Tobak		3,3	-6,2	-3,6	2,8	-27,0	-	-	-
Beklædning og fodtøj		-3,9	1,8	-0,5	6,5	0,8	0,9	6,5	-2,2
031 Beklædning		5,2	2,9	1,2	6,8	-1,1	-	-	-
032 Fodtøj		-68,4	-7,0	-16,5	3,2	15,9	-	-	-
Boligbenyttelse		2,2	1,7	0,8	2,1	1,7	3,5	1,4	0,6
041 Husleje, faktisk betalt		2,0	2,5	0,9	2,8	-1,7	-	-	-
042 Beregnet husleje af egen bolig		2,0	2,2	2,6	1,2	13,2	-	-	-
043 Reparation og vedl. af boliger		-12,3	-58,4	5,1	10,7	-24,8	-	-	-
044 Vand, tjenester ifm. boligen		6,0	-0,5	-4,7	-2,3	-3,2	-	-	-
045 El, gas, brændsel, fjernvarme		11,1	2,5	4,3	-6,1	9,5	1,3	-3,7	-4,7
Boligudstyr, husholdningstjenester mv.		9,9	-6,6	-6,6	-3,8	-10,3	-5,5	-6,7	2,5
051 Møbler og gulvtæpper mv.		6,3	-4,5	-7,4	0,0	-5,6	-	-	-
052 Gardiner, sengelinned mv.		22,8	-18,6	-16,7	1,1	-15,8	-	-	-
053 Husholdningsmaskiner		16,8	-5,9	-6,4	0,4	-25,6	-	-	-
054 Service, køkkenudstyr		18,1	-14,8	1,2	-24,6	-9,0	-	-	-
055 Husholdnings- og haveredskaber		-1,7	-1,5	1,8	12,2	9,7	-	-	-
056 Rengøringsmidler, hushjælp mv.		-1,0	-2,9	-11,9	-11,4	-10,6	-	-	-
Medicin, lægeudgifter og lign.		-2,3	42,1	-71,6	2,1	-25,6	23,9	6,9	-2,4
061 Medicinske produkter og hjælpemidler		-11,2	44,8	-123,7	7,0	-38,2	-	-	-
062 Læge, tandlæge mv.		42,8	-20,1	39,5	-12,1	-8,8	-	-	-
063 Hospitaler, sanatorier mv.		-40,4	81,4	-15,4	-0,2	-0,4	-	-	-
071 Anskaffelse af køretøjer		6,6	28,0	-14,8	0,9	16,4	-80,6	-36,9	-2,9
Anden transport og kommunikation		12,1	16,1	8,7	-6,8	12,7	-3,4	1,7	0,8
072 Drift og vedligehold af køretøjer		9,1	8,7	-5,1	-21,7	15,8	-	-	-
073 Køb af transportydelser		6,5	23,6	18,7	-11,2	16,5	-	-	-
081 Posttjenester		7,1	11,9	10,0	-20,0	-1,9	-	-	-
082 Telefon og telefaks udstyr		50,2	-10,6	-118,5	15,0	3,6	-	-	-
083 Teletjenester, herunder internet		16,1	10,7	1,4	2,8	6,5	-	-	-
Fritidsudstyr, underholdning og rejser		9,3	14,6	-0,6	-5,1	3,6	-3,3	3,2	4,4
091 Audio-, video-, foto- og IT-udstyr		7,7	3,9	-0,2	-58,3	1,2	-	-	-
092 Større udst.f.fritid og kultur		-8,1	45,7	-25,4	6,8	-5,0	-	-	-
093 Sportsudstyr, legetøj, kæledyr mv.		5,9	1,6	-12,6	19,9	4,6	-	-	-
094 Forlystelser, kultur, TV-licens		10,2	10,8	10,8	-2,0	6,4	-	-	-
095 Aviser, bøger, papir, skrivedstyr		-2,7	12,0	15,9	12,1	-5,9	-	-	-
096 Pakkede ferierejser		34,6	-4,0	-1,4	-10,9	13,1	-	-	-
Andre varer og tjenester		5,2	11,1	1,7	5,4	-1,9	10,4	3,5	-5,2
101 Undervisning Folke- og efterskoler		6,7	39,6	-39,8	-67,5	53,4	-	-	-
111 Udgifter på restauranter mv.		8,5	7,6	-10,4	4,5	-16,6	-	-	-
112 Udgifter til hoteller mv.		12,6	2,5	24,2	-5,8	-4,9	-	-	-
121 Frisører mv., toiletartikler mv.		-0,7	-8,9	-18,1	2,7	-3,5	-	-	-
123 Smykker, ure, kufferter, tasker mm.		-0,7	19,2	2,5	-10,8	-29,0	-	-	-
124 Hjemmehjælpere, dag- og døgninstitutioner		0,5	3,1	7,0	5,4	0,1	-	-	-
125 Forsikring		0,9	12,7	33,5	-12,4	-3,2	-	-	-
126 Finansielle tjenesteydelser		4,5	23,9	12,2	7,7	7,7	-	-	-
127 Advokater, andre tjenesteydelser		-3,8	27,6	-57,0	63,0	5,0	-	-	-

Anm.: Tallene for 2003 til 2008 er endelige tal, mens tallene fra 2009 til 2011 er foreløbige tal.

Tabel 8. Det offentlige forbrug

		2003	2004	2005	2006	2007	2008	2009*	2010*	2011*
		Løbende priser, mio. kr.								
	Offentlig forbrugsudgift	5.002	5.162	5.195	5.631	5.976	6.267	6.702	6.745	6.867
314.	Offentlig individuel forbrugsudgift	2.948	3.078	3.069	3.281	3.408	3.627	3.763	3.787	3.855
3141	Markedsmæssig produktion	5	5	7	5	5	5	5	5	5
3141 142	Sundhed	5	5	7	5	5	5	5	5	5
3142	Ikke markedsmæssig produktion	2.942	3.073	3.061	3.276	3.403	3.622	3.758	3.782	3.850
3142 142	Sundhed	853	863	873	903	947	1.040	996	1.002	1.021
3142 143	Fritid og kultur	113	137	119	104	93	100	107	108	110
3142 144	Uddannelse	990	1.074	1.054	1.144	1.173	1.197	1.280	1.288	1.312
3142 145	Social beskyttelse	987	999	1.015	1.125	1.189	1.285	1.374	1.383	1.408
3200	Offentlig kollektiv forbrugsudgift	2.054	2.084	2.127	2.350	2.568	2.640	2.940	2.958	3.012
3200 01	Generelle off. tjenester	814	838	824	961	1.051	967	1.035	1.041	1.060
3200 02	Forsvar	80	70	72	73	62	102	109	109	111
3200 03	Offentlig orden og sikkerhed	406	402	401	434	436	462	495	498	507
3200 04	Økonomiske anliggender	382	392	372	410	487	507	543	546	556
3200 05	Miljøbeskyttelse	71	100	87	121	140	136	146	147	149
3200 06	Boliger og off. faciliteter	58	51	40	40	42	44	48	48	49
3200 07	Sundhed	31	43	46	50	64	73	194	195	198
3200 08	Fritid, kultur og religion	108	114	130	135	147	170	182	183	187
3200 09	Undervisning	84	51	124	86	97	133	143	144	146
3200 10	Social beskyttelse	18	23	32	39	42	44	47	48	48
		Faste priser, mio. kr.								
	Offentlig forbrugsudgift	5.176	5.171	5.195	5.372	5.817	5.943	5.866	5.849	5.867
314.	Offentlig individuel forbrugsudgift, heraf	3.051	3.084	3.069	3.131	3.317	3.439	3.293	3.271	3.288
3141	-markedsmæssig produktion	5	5	7	6	5	5	4	4	4
3142	-ikke markedsmæssig produktion	3.045	3.079	3.061	3.125	3.311	3.435	3.289	3.267	3.284
3200	Offentlig kollektiv forbrugsudgift	2.126	2.088	2.127	2.242	2.500	2.504	2.573	2.578	2.580
		Årlig real vækst i pct.								
	Offentlig forbrugsudgift	-0,1	1,4	7,4	17,5	3,8	-1,5	-0,5	0,6
314.	Offentlig individuel forbrugsudgift, heraf	1,1	-0,5	2,0	5,9	3,7	-4,2	-0,7	0,5
3141	-markedsmæssig produktion	-	41,1	-23,8	-1,5	-16,4	-2,6	-6,9	-0,2
3142	-ikke markedsmæssig produktion	1,1	-0,6	2,1	6,0	3,7	-4,2	-0,7	0,5
3200	Offentlig kollektiv forbrugsudgift	-1,8	1,9	5,4	11,5	0,2	2,8	0,2	0,1

Anm.: Tallene for 2003 til 2008 er endelige tal, mens tallene fra 2009 til 2011 er foreløbige tal.

Tabel 9. Investeringer

	2003	2004	2005	2006	2007	2008	2009*	2010*	2011*
	Løbende priser, mio. kr.								
511. Materielle faste aktiver	1.648	1.587	2.185	2.310	2.801	3.742	2.934	3.244	3.264
5111 Bygninger og anlæg	840	973	1.118	1.449	2.004	2.851	2.138	2.171	2.027
5112 Transportmidler	184	25	460	199	251	250	247	327	425
5113 Maskiner og inventar	624	589	607	662	546	641	549	746	812
5114 Ændring, dyrkede aktiver
512. Immaterielle faste aktiver	124	140	265	222	593	1.162	822	3.553	5.788
5121 Mineral- og olieeftersforskning	114	128	254	205	575	1.142	801	3.526	5.758
5122 Computer software	10	12	12	18	18	20	20	27	30
51.. Faste bruttoinvesteringer	1.772	1.727	2.451	2.532	3.394	4.905	3.756	6.797	9.052
5249 Lagerændring, særlige varer	-51	-76	-75	5	-145	104	-177	13	-137
5300 Nettoanskaffelse af værdigenstande	1	2	2	1	1	1			
5... Bruttoinvesteringer	1.722	1.653	2.378	2.538	3.250	5.009	3.579	6.810	8.915
	Faste 2005-priser, mio. kr.								
511. Materielle faste aktiver	1.725	1.612	2.185	2.134	2.657	3.373	2.669	2.928	2.910
5111 Bygninger og anlæg	854	986	1.118	1.284	1.878	2.548	1.921	1.949	1.800
5112 Transportmidler	229	27	460	194	244	217	235	288	392
5113 Maskiner og inventar	641	599	607	657	535	608	512	692	717
5114 Ændring, dyrkede aktiver
512. Immaterielle faste aktiver	134	146	265	224	568	1.046	731	3.062	4.839
5121 Mineral- og olieeftersforskning	124	134	254	206	550	1.027	714	3.037	4.812
5122 Computer software	10	11	12	18	17	19	17	25	28
51.. Faste bruttoinvesteringer	1.859	1.758	2.451	2.358	3.224	4.418	3.400	5.991	7.749
5249 Lagerændring, særlige varer	-52	-82	-75	5	-135	94	-160	9	-131
5300 Nettoansk. af værdigenstande	1	2	2	1	1	-	-	-	-
5... Bruttoinvesteringer	1.808	1.678	2.378	2.364	3.091	4.513	3.240	6.000	7.619
	Årlig real vækst i pct.								
511. Materielle faste aktiver	.	-6,5	35,5	-2,3	24,5	26,9	-20,9	9,7	-0,6
5111 Bygninger og anlæg	.	15,4	13,4	14,9	46,3	35,7	-24,6	1,4	-7,6
5112 Transportmidler	.	-88,1	1590,0	-57,9	26,1	-11,2	8,3	22,6	36,2
5113 Maskiner og inventar	.	-6,5	1,4	8,1	-18,6	13,7	-15,7	35,0	3,7
5114 Ændring, dyrkede aktiver	.	0,0	0,0	0,0	0,0	0,0	0,0	0,0	0,0
512. Immaterielle faste aktiver	.	8,8	82,3	-15,7	153,7	84,2	-30,1	318,9	58,0
5121 Mineral- og olieeftersforskning	.	8,1	89,4	-18,8	166,8	86,6	-30,5	325,2	58,4
5122 Computer software	.	17,6	0,1	52,7	-0,8	7,3	-9,7	50,1	8,9
51.. Faste bruttoinvesteringer	.	-5,4	39,4	-3,8	36,7	37,0	-23,0	76,2	29,4
5249 Lagerændring, særlige varer	.	57,4	-9,4	-106,1	0,0	0,0	0,0	0,0	0,0
5300 Nettoansk. af værdigenstande	.	88,0	-19,2	-39,2	0,0	0,0	0,0	0,0	0,0
5... Bruttoinvesteringer	.	-7,2	41,7	-0,6	30,7	46,0	-28,2	85,2	27,0

Signatur forklaring:

- ... Oplysninger foreligger ikke
- .. Oplysninger for usikre til at angives eller diskretionshensyn
- . Tal kan efter sagens natur ikke forekomme
- 0 Mindre end halvdelen af den anvendte enhed
- Nul
- * Foreløbigt eller anslået tal

Eventuel henvendelse:

Najaaraq Kreutzmann
E-mail: nakr@stat.gl

Josef Kajangmat
E-mail: joka@stat.gl

27. november 2012

Grønlands Statistik
Postboks 1025 · 3900 Nuuk
Tlf.: +299 36 23 60 · Fax: +299 36 23 61
www.stat.gl · e-mail: stat@stat.gl

